



Ajuntament d'Amposta

Regidoria d'Educació

Unitat

Escolarització

Compartida

PLA OBERTURA

Centre Educatiu – Fase 2 desescalada

Finalització curs 2019-2020

Pla específic d'obertura del centre educatiu de secundària UEC-Amposta que incorpora les mesures que els documents específics emesos per les autoritats sanitàries i educatives han establert pel que fa a l'adequació dels espais, les mesures de distanciament i higiene i vulnerabilitat d'alumnat i personal.

smonserrat@amposta.cat

29 de maig de 2020

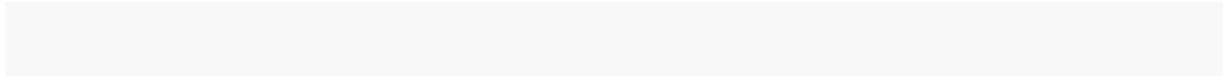


Penser à une alternative, ce n'est pas s'engager dans l'utopie.
C'est dans ces conditions, en effet, que l'humanité entre dans une phase nouvelle
où les questions essentielles, celles de l'écologie, de la sécurité collective, de la santé,
de la survie même, s'imposent néanmoins désormais à tous comme des questions communes.
C'est dans ces conditions qu'émerge, inéluctablement, un peuple-monde.

Jacques Bidet

TAULA DE CONTINGUTS

1- INTRODUCCIÓ	5
1.1- Fets	5
1.2- Marc general	6
2- ACTIVITATS EDUCATIVES DE CARÀCTER PRESENCIAL A LA UEC-Amposta	7
2.1- Programació d'activitats presencials	7
~ Tipologia i definició de les activitats presencials	7
~ Professionals que realitzaran activitats educatives presencials	8
~ Calendari i horari de les activitats educatives presencials	8
2.2- Espais per al desenvolupament d'activitats presencials	9
2.3- Requisits de l'alumnat	9
~ Requisits per la incorporació a la UEC	9
~ Malalties de risc per la COVID-19	9
2.4- Requisits de les professionals	10
2.5- Material escolar	10
3- MESURES DE PROTECCIÓ I DE DISTANCIAMENT FÍSIC A LA UEC-Amposta	11
4- PAUTES PER AL CORRECTE ÚS DE MATERIAL DE PROTECCIÓ INDIVIDUAL	11
4.1- Higiene de mans	11
4.2- Guants	11
4.3- Mascaretes	12
5- MESURES DE PROTECCIÓ INDIVIDUAL I COL·LECTIVA	13
5.1- Higiene de mans	13
~ Situacions en les que es realitzarà la higiene de mans	13
~ Material necessari per garantir una correcta higiene de mans	14
5.2- Higiene respiratòria	14
~ Material necessari per garantir una correcta higiene respiratòria	15
5.3- Neteja de superfícies	15
~ Preparació de la dilució de lleixiu a l'1:50	15
6- PROTOCOL D'ACTUACIÓ EN CAS DE DETECCIÓ D'APARICIÓ DE SIMPTOMATOLOGIA COMPATIBLE AMB COVID-19	16
~ Actuacions en cas d'aparició de símptomes en l'alumnat durant l'estada al centre	16
~ Actuacions en cas d'aparició de símptomes en les professionals	16
ANNEXOS	17
– Annex 1 - Declaració responsable per a les famílies	19
– Annex 2 - Higiene de mans: Tècnica per fricció amb preparats amb alcohol	20
– Annex 3 - Higiene de mans: Com cal rentar-se les mans?	21
– Annex 4 - Recomanacions per a l'ús de mascaretes	22
– Annex 5 – Preguntes i respostes sobre el coronavirus SARS-CoV-2	23
– Annex 6 – Què és el coronavirus SARS-CoV-2?	24
– Annex 7 – Puc estar afectat pel coronavirus SARS-CoV-2?	25
– Annex 8 – Senyalització UEC-Amposta	



1- INTRODUCCIÓ

1.1- Fets

- Amb motiu de la situació d'emergència sanitària provocada per la COVID-19, una crisi sanitària sense precedents i d'una immensa magnitud, el Govern de l'Estat va declarar mitjançant el Reial decret 463/2020, de 14 març, l'estat d'alarma per a tot el territori nacional espanyol. En aquest Reial decret s'establiren les mesures de contenció en l'àmbit educatiu i de formació, la suspensió de l'activitat lectiva presencial, així com el manteniment de les activitats educatives mitjançant les modalitats a distància i en línia, sempre que fora possible.
- El Reial decret llei 7/2020, de 12 de març, pel qual s'adopten mesures urgents per respondre a l'impacte econòmic del COVID-19, va establir la interrupció de les activitats lectives presencials en els centres educatius com a mesura de contenció sanitària.
- L'estat d'alarma fou prorrogat pel Reial decret 476/2020, de 27 de març, a continuació pel Reial decret 487/2020, de 10 d'abril, posteriorment pel Reial decret 514/2020, de 8 de maig i novament pel Reial Decret 537/2020, de 22 de maig.
- El Pla per a la Transició cap a una Nova Normalitat, aprovat pel Consell de Ministres en la sessió de 28 d'abril de 2020, preveu la desescalada de les mesures extraordinàries adoptades per fer front a la pandèmia de la COVID-19 i estableix quatre fases de desescalada: una fase zero o preliminar i tres fases de desescalada diferenciades en funció de les activitats permeses en cadascuna d'elles.
- L'Ordre SND/399/2020, de 9 de maig (BOE núm. 130, de 9 de maig), per a la flexibilització de determinades restriccions d'àmbit nacional, establertes després de l'estat d'alarma en aplicació de la fase 1 del Pla per a la Transició cap a una Nova Normalitat, fa una relació, en l'annex, de les unitats territorials de tot l'estat espanyol que entrarien en la fase 1: *"En la Comunidad Autónoma de Cataluña, las regiones sanitarias de Camp de Tarragona, Alt Pirineu i Aran, y Terres de l'Ebre"*.
- L'Ordre SND/414/2020, de 16 de maig, modificada per l'ordre SND/440/2020 de 23 de maig, per a la flexibilització de determinades restriccions d'àmbit nacional establertes després de la declaració de l'estat d'alarma en aplicació de la fase 2 del Pla per a la Transició cap a una Nova Normalitat va establir que el 25 de maig Les Terres de l'Ebre entraven en la fase 2.
- El Reial Decret 537/2020, de 22 de maig, pel qual es prorroga l'estat d'alarma declarat pel Reial Decret 463/2020, de 14 de març, pel qual es declara l'estat d'alarma per a la gestió de la situació de crisi sanitària ocasionada per la COVID-19, estableix, a l'article setè, la flexibilització de les mesures en l'àmbit educatiu no universitari i de la formació i determina que durant el període de vigència de la pròrroga, i en el cas que s'acordi la progressió a fase 2 o posterior en un determinat àmbit territorial, les administracions educatives podran disposar la flexibilització de les mesures de contenció i la represa de les activitats presencials en l'àmbit educatiu no universitari i de la formació, i els correspondrà així mateix l'execució d'aquestes mesures. Durant aquest període es poden mantenir les activitats educatives a través de les modalitats a distància i en línia, sempre que sigui possible i encara que no fora aquesta la modalitat de prestació educativa establerta com a forma específica d'ensenyament als centres.



- Per tant, en el moment actual, s'ha iniciat una reducció gradual de les mesures extraordinàries establertes per l'estat d'alarma. Per aquest motiu el Departament d'Educació de la Generalitat de Catalunya ha elaborat el **PLA D'OBERTURA DE CENTRES EDUCATIUS EN FASE 2 DE DESESCALADA EN LA FINALITZACIÓ DEL CURS 2019-2020 I PER A L'ORGANITZACIÓ I FUNCIONAMENT DELS CENTRES I ELS ESTUDIS DEL CURS 2020-2021**. El document estableix les condicions i les mesures que s'han d'aplicar en la fase 2 de la desescalada progressiva de les activitats en els centres educatius no universitaris de Catalunya, per possibilitar una recuperació progressiva i segura de les activitats presencials en funció de les fases establertes en el Pla per a la Transició cap a una Nova Normalitat, del Ministeri de Sanitat, Consum i Benestar Social. Per garantir el correcte desplegament del Pla d'obertura el Departament d'Educació de la Generalitat de Catalunya ha elaborat unes **INSTRUCCIONS PER A L'ORGANITZACIÓ DE L'OBERTURA DELS CENTRES EDUCATIUS**.
- Finalment, el 29 de maig de 2020, el Departament d'Educació de la Generalitat ha publicat les **INSTRUCCIONS ESPECÍFIQUES PER A L'ORGANITZACIÓ DE L'OBERTURA DE LES UNITATS D'ESCOLARITZACIÓ COMPARTIDA (UEC) I DE LES UNITATS D'ESCOLARITZACIÓ COMPARTIDA-PROGRAMES DE NOVES OPORTUNITATS (UEC-PNO) PER PRESTAR SERVEI D'ACTUACIONS PUNTUALS**.

1.2- Marc general

- El retorn a les activitats presencials d'ESO a la Unitat d'Escolarització Compartida d'Ampostà ha de complir amb quatre objectius primordials:
 - ~ Planificar el retorn progressiu i seqüencial de l'alumnat de secundària del nostre centre amb les suficients garanties sanitàries en relació amb la COVID-19.
 - ~ Incidir en el treball organitzatiu de la UEC-Ampostà per preparar el retorn i per la coordinació pedagògica del període de reobertura.
 - ~ Organitzar l'acollida i garantir l'acompanyament tutorial i emocional dels nostres discents.
 - ~ Refer el vincle educatiu i acadèmic per concentrar-nos en activitats estratègiques i fonamentals d'aprenentatge sota un format d'activitats presencials puntuals tot i prioritant l'ensenyament en línia.
- L'objectiu d'aquest document és definir les condicions i mesures a aplicar durant la fase 2, per possibilitar una recuperació progressiva i segura de les activitats presencials, en funció de les fases establertes al Pla per a la Transició cap a una Nova Normalitat del Ministeri de Sanitat, Consum i Benestar Social, i a partir dels criteris que estableixin les autoritats sanitàries.
- El retorn limitat a les nostres aules durant aquesta fase serà un període excepcional de retrobament i de reorganització interna de la UEC-Ampostà. Es prioritzarà l'acollida socioemocional de l'alumnat i la identificació d'aquell alumnat que hagi patit una situació d'especial dificultat. Les instruccions sanitàries fan que no pugui considerar-se com un període lectiu ordinari i que es trobi sotmès a limitacions que hem de tenir ben planificades i organitzades.



2- ACTIVITATS EDUCATIVES DE CARÀCTER PRESENCIAL A LA UEC-Amposta

- A la UEC no es reprendran amb caràcter general les activitats educatives presencials.
- No obstant això, abans de la finalització del curs 2019-2020, al nostre centre educatiu es posaran en marxa activitats puntuals de manera presencial, en el marc de l'establert en el Pla per a la Transició cap a una Nova Normalitat del Ministeri de Sanitat, Consum i Benestar Social, si les condicions sanitàries ho permeten.
- **L'acció educativa presencial respectarà sempre el caràcter estrictament voluntari.** No podem obviar que en d'altres països europeus ens els que s'han reobert els instituts, un nombre important de famílies no han acceptat que els seus fills i filles s'incorporin a les activitats presencials dels centres de secundària.

2.1- Programació d'activitats presencials

- L'alumnat vulnerable a la COVID-19 podrà acudir **voluntàriament** al centre durant aquesta fase per dur a terme tutories presencials, sempre que la seva condició clínica estigui controlada i ho permeti, mantenint les mesures de protecció de manera rigorosa i seguint les indicacions prescrites pel seu equip sanitari.
- També es tindrà en compte que durant el confinament alguns i algunes alumnes s'han trobat amb situacions difícils, problemes greus de convivència, situacions de maltractament, aïllament social, esletxa digital. Aquests casos haurem de coordinar-los amb els serveis amb els que habitualment treballem en xarxa (EAP, CSMIJ, EAIA, HDIJ, EBASP, CRETDIC, Fiscalia de Menors...).
- Tipologia i definició de les activitats presencials:
 - ~ **Tutories individuals d'orientació pedagògica** per l'alumnat de quart d'ESO que el proper curs 2020-2021 cursarà un **CFGM** (Cicle Formatiu de Grau Mitjà). Es realitzaran obligatòriament amb cita prèvia sol·licitada per la direcció i/o professionals del nostre centre, pels alumnes, les famílies i/o persones tutores.
 - ~ **Tutories individuals d'orientació pedagògica** per l'alumnat que el proper curs 2020-2021 cursarà un **PFI** (Programa de Formació i Inserció). Es realitzaran obligatòriament amb cita prèvia sol·licitada per la direcció i/o professionals del nostre centre, pels alumnes, les famílies i/o persones tutores.
 - ~ **Tutories individuals de matèria** per tot l'alumnat de la UEC. Es realitzaran obligatòriament amb cita prèvia sol·licitada per la direcció i/o professionals del nostre centre, pels alumnes, les famílies i/o persones tutores.
 - ~ **Tutories individuals d'acompanyament i suport emocional** per tot l'alumnat de la UEC. Es realitzaran obligatòriament amb cita prèvia sol·licitada per la direcció i/o professionals del nostre centre, pels alumnes, les famílies i/o persones tutores.
 - ~ **Entrevistes amb les famílies** que ho requereixin per oferir acompanyament i suport emocional, complementar les tutories d'orientació pedagògica i/o assessorar en els tràmits de les preinscripcions als CFGM o PFI.

- Professionals que realitzaran activitats educatives presencials:
 - ~ La direcció de la UEC organitzarà l'horari de les tutories i entrevistes a partir de les sol·licituds de cita prèvia efectuades i determinarà quina professional haurà de portar-la a terme. Prioritàriament se n'encarregarà la directora; però en cas de necessitat es delegarà en J. C. E.
- Calendari i horari de les activitats educatives presencials:
 - ~ La UEC atindrà presencialment a tot l'alumnat que actualment té derivat pels SSTT del DDE. Tot i això, la tornada es basarà en criteris inclusius. L'alumnat en desavantatge social, que hagi sofert més la bretxa digital i porti retard acadèmic, hagi patit una situació d'especial dificultat durant el període de suspensió de les activitats presencials -especialment en casos de vulnerabilitat socioeconòmica i en situacions de desprotecció dels menors- serà el prioritari i al qui s'atindrà en primera instància.
 - ~ Durant aquesta fase l'alumnat continuarà el seu ensenyament de manera no presencial; tot i mantenint la programació telemàtica instaurada a la UEC-Amposta des del 13 de març de 2020.
 - ~ L'horari d'atenció a l'alumnat -que es regirà per cita prèvia- ha estat dissenyat sota criteris pragmàtics i d'eficiència, tot i agrupant l'alumnat en funció dels estudis que seguiran durant el curs 2020-2021. Es realitzarà preferentment de manera esglaonada i en horari de matí; tot i que es pactarà una cita prèvia a la tarda per aquelles famílies que presentin dificultats de conciliació laboral.
 - ~ Les professionals de la UEC hauran d'estar informades dels espais que podran utilitzar amb l'alumnat i seguir les pautes marcades per la direcció del centre d'acord amb les mesures establertes en el present pla.

	Dilluns	Dimarts	Dimecres	Dijous	Divendres
Estudis alumnat curs 2020-2021	CFGM	Continuïtats	CFGM	Continuïtats	PFI
Tutories d'orientació pedagògica	X		X		X
Tutories de matèria	X	X	X	X	X
Tutories d'acompanyament	X	X	X	X	X
Entrevistes famílies	X	X	X	X	X

- La direcció de la UEC vetllarà per a què el departament de RRHH de l'Ajuntament d'Amposta (de qui en té dependència administrativa) proporcioni els EPI necessaris a les professionals del centre.
- La direcció de la UEC proveirà de gel hidroalcohòlic a les professionals, alumnat i famílies.
- En cas d'alumnat o professionals del centre que durant la jornada escolar presentin un problema de salut compatible amb infecció per SARS-CoV-2, es seguiran les actuacions descrites en aquest pla: **Protocol d'actuació en cas de detecció d'aparició de simptomatologia compatibles amb COVID-19.**



- En general, des de la UEC es vigilarà l'estat de salut de l'alumnat, així com les possibles situacions d'absentisme, desvinculació del centre educatiu o altres problemàtiques sociofamiliars, en coordinació amb les famílies i/o persones tutores, així com amb els serveis amb els que habitualment treballem en xarxa (EAP, CSMIJ, EAIA, HDIJ, EBASP, CRETDIC, Fiscalia de Menors...).

2.2- Espais per al desenvolupament d'activitats presencials

- S'hauran d'evitar les aglomeracions. Les visites de pares, mares o d'altres persones a les instal·lacions del centre no estaran permeses amb caràcter general, excepte per a la realització de gestions que necessàriament s'hagin d'executar de manera presencial, i que s'hauran de gestionar obligatòriament amb cita prèvia, tot i respectant les mesures de prevenció i higiene establertes en el present pla.
- L'espai prioritari per les activitats presencials serà l'**aula B**. Tot i això, en els casos d'alumnat en situació de desavantatge social i digital, serà inevitable la utilització de l'**aula d'informàtica**.
- Immediatament després de finalitzar cada activitat presencial, i abans d'iniciar-ne una de nova, les professionals de la UEC que l'hagin executat desinfectaran les superfícies emprades i ventilaran els espais utilitzats. Per aquest motiu es procurarà que en l'assignació de cita prèvia es mantinguin vint minuts entre les entrades i sortides de persones.

2.3- Requisits de l'alumnat

- L'alumnat podrà incorporar-se a la UEC sempre que compleixi els següents requisits:
 - ~ Absència de simptomatologia compatible amb la COVID-19 (febre, tos, dificultat respiratòria, malestar, diarrea...) o amb qualsevol altre quadre infecciós.
 - ~ Que no hagi obtingut diagnòsi positiva al SARS-CoV-2 durant els 14 dies anteriors.
 - ~ Que no hagi estat en contacte estret amb un cas positiu confirmat o bé amb simptomatologia compatible durant els 14 dies anteriors.
 - ~ Tenir el calendari vacunal al dia.
- En cas que l'alumnat presenti una malaltia crònica d'elevada complexitat que pugui augmentar el risc de gravetat en cas de contraure la infecció per SARS-CoV-2, es valorarà amb la família o persones tutores i el seu equip mèdic de referència la idoneïtat de reprendre l'activitat escolar.
- Es consideren malalties de risc per la COVID-19:
 - ~ Malalties respiratòries greus que precisen medicació o dispositius de suport ventilatori.
 - ~ Malalties cardíques greus.
 - ~ Malalties que afecten al sistema immunitari (menors amb tractaments immunosupressors).
 - ~ Diabetis mal controlada.
 - ~ Malalties neuromusculars o encefalopaties moderades o greus.



- Abans del retorn de l'alumnat, la direcció de la UEC-Amposta contactarà amb les seves famílies per conèixer quins d'ells i elles es reincorporaran a l'activitat acadèmica de manera presencial.
- El primer dia de retorn a la UEC, les famílies o persones tutores hauran de presentar una **declaració responsable** (Annex 1) per la qual els seus nois o noies compleixen els requisits per assistir al centre educatiu. Aquest document serà facilitat per la direcció del centre mitjançant el correu electrònic i/o el canal de difusió Telegram de la UEC-Amposta.
- Les famílies i persones tutores hauran d'informar obligatòriament al centre educatiu de l'aparició de qualsevol **cas de COVID-19 en l'entorn familiar i/o social proper**; tot i mantenint un contacte estret amb la direcció de la UEC front qualsevol incidència.
- Les famílies i persones tutores vigilaran diàriament l'estat de salut dels seus nois i noies prenent-los la **temperatura abans de sortir de casa** per desplaçar-se al centre educatiu. En el cas que detectin febre o algun dels **síntomes compatibles amb la COVID-19**, no podran assistir al centre.

2.4- Requisits de les professionals

- Les professionals de la UEC seguiran i compliran totes les instruccions que els **departaments de RRHH i de PRL de l'Ajuntament d'Amposta** els requereixin per poder exercir les tasques d'atenció a l'alumnat amb caràcter presencial.
- Tot i això, no està de més incidir en la necessitat d'absència de simptomatologia compatible amb la COVID-19 (febre, tos, dificultat respiratòria, malestar, diarrea..) per part de les professionals; així com de l'obligatorietat d'informar a la direcció de la UEC i als departaments de RRHH i de PRL de l'Ajuntament d'Amposta de l'aparició de qualsevol **cas de COVID-19 en l'entorn familiar i/o social proper**.

2.5- Material Escolar

- L'alumnat emprarà materials escolars individuals i personals.
- A la UEC s'haurà d'evitar la distribució de documents en paper, tot i què en alguns casos serà inevitable entregar tasques acadèmiques en paper a conseqüència de la bretxa social i digital existent en una gran part de l'alumnat.
- S'evitarà que els discents manipulin materials comuns que puguin generar risc de contagi i que dispersin els seus objectes personals per l'interior de la UEC (jaquetes, motxilles, entrepans, telèfons...).

3- MESURES DE PROTECCIÓ I DE DISTANCIAMENT FÍSIC A LA UEC-Amposta

- S'aplicaran les recollides en el present pla; considerant que es podran completar amb mesures addicionals si així fora necessari, prèvia valoració de la direcció del centre educatiu i de les administracions públiques implicades (Departament d'Educació de la Generalitat de Catalunya i/o Ajuntament d'Amposta). Aquest mateix procediment serà també d'aplicació per la supressió o modificació de les mesures de protecció.
- La direcció de la UEC garantirà que, en llocs estratègics del centre educatiu, hi hagi visibles diferents infografies informatives referents al SARS-CoV.2 (Annexos 5, 6 i 7) així com infografies envers mesures de protecció individual i col·lectiva (Annexos 2, 3 i 4)
- Les hores de permanència de les professionals al centre es limitaran a l'execució de les tutories presencials i les entrevistes. La resta de la jornada de treball (reunions telemàtiques, coordinacions, juntes d'avaluació, programacions, classes telemàtiques, correcció de deures...) es realitzaran mitjançant teletreball sempre que sigui possible.
- Donat que, segons l'OMS, el distanciament físic és una important mesura de prevenció front a la transmissió del virus; a la UEC-Amposta es garantirà una distància mínima de seguretat entre persones de 2 metres, que es veurà incrementada sempre que sigui possible.
- Les professionals evitaran compartir el mateix espai; prioritzant l'ús individual del despatx de direcció o de la sala de professores.

4- PAUTES PER AL CORRECTE ÚS DE MATERIAL DE PROTECCIÓ INDIVIDUAL

4.1- Higiene de mans

- La higiene de mans és l'acció de prevenció més eficaç front al coronavirus.
- Qualsevol persona que accedeixi al centre educatiu haurà de netejar-se les mans amb la solució hidroalcohòlica que es trobarà disponible i senyalitzada a la zona d'acollida (annex 8). També hi haurà mocadors de paper per eixugar-se i paperera amb bossa, tapa i pedal.
- Després d'aquesta neteja inicial amb gel hidroalcohòlic, es realitzaran tots els rentats de mans necessaris; ja sigui amb gel hidroalcohòlic o bé amb aigua i sabó, emprant paper eixugamans d'un sol ús que es desestimarà a una paperera amb bossa, tapa i pedal.

4.2- Guants

- Els guants de nitril s'empraran únicament per recollir materials i/o documents provinents de l'exterior del centre educatiu; així com per desinfectar les superfícies de les taules emprades per l'alumnat, les famílies o d'altres professionals aliens al nostre centre. Aquesta desinfecció de les superfícies de les taules l'executaran les mateixes professionals de la UEC en finalitzar les tutories, reunions, coordinacions i/o entrevistes. D'aquí se'n deriva la necessitat de programar les citacions esglaonadament i contemplant espais de temps de 20 minuts entre les visites.



- Resultarà imprescindible recordar que quan s'empren guants no s'han de realitzar accions com tocar-se la pell o la cara ni menjar o beure.
- En finalitzar l'acció que hagi requerit l'ús de guants, es llençaran a una paperera amb bossa, tapa i pedal, i es procedirà a la higiene de mans (aigua i sabó i/o gel hidroalcohòlic).
- En tot moment haurem de ser conscients que els guants mai no s'han de deixar a sobre de les taules o d'altres superfícies.

4.3- Mascaretas

- Segons l'Ordre SND/422/2020, de 19 de maig, per la qual es regulen les condicions per a l'ús obligatori de mascaretas durant la situació de crisi sanitària ocasionada per la COVID-19 (BOE, núm. 140 de 20 de maig), és obligatori l'ús de qualsevol tipus de mascaretas, preferentment higièniques i quirúrgiques, que cobreixin el nas i la boca en espais a l'aire lliure i en qualsevol espai tancat d'ús públic o que es trobi obert a el públic, sempre que no sigui possible mantenir una distància de seguretat interpersonal d'almenys dos metres.
- Per tant, serà obligatori que qualsevol persona que accedeixi a la UEC ho faci amb mascareta, ja sigui quirúrgica o higiènica, tal i com ho indicarà la senyalització de la porta d'entrada (annex 8).
- Un cop realitzada la desinfecció de les mans i garantida la distància interpersonal de dos metres, es podrà retirar si provoca incomoditat. Tot i això, al nostre centre, recomanem no desfer-se'n en casos de visites de curta durada.
- S'haurà de recordar que durant l'ús de mascareta s'ha d'intentar no tocar-la. En cas de fer-ho, tornarà a ser necessari rentar-se les mans immediatament. Les mascaretas s'han de canviar per altres de noves quan queden banyades pel seu ús. Llavors haurem de desestimar-les a una paperera amb bossa, tapa i pedal i procedir a la higiene de mans.
- En tot moment haurem de ser conscients que les mascaretas mai no s'han de deixar a sobre de les taules o d'altres superfícies.



5- MESURES DE PROTECCIÓ INDIVIDUAL I COL·LECTIVA

5.1- Higiene de mans

- Tots els banys del centre comptaran amb aigua corrent, sabó i paper assecant. S'assegurará solució hidroalcohòlica a tots els espais on no hi hagi lavabo (aules, sala de professors, despatx de direcció, rebedor...).
- El rentat de mans amb aigua i sabó serà la primera mesura d'elecció. En cas que no sigui possible procedir a la neteja freqüent, es disposarà de gel o solució hidroalcohòlica per mantenir la higiene adequada.
- Hi haurà cartells informant de la tècnica correcta d'higiene de mans. Aquestes infografies es troben incloses en el present pla a l'Annex 2 (Higiene de mans: Tècnica per fricció amb preparats amb alcohol) i l'Annex 3 (Higiene de mans: Com cal rentar-se les mans?).
- Diàriament es revisarà el funcionament dels dispensadors de sabó, gel desinfectant, paper d'un sol ús..., i es procedirà a reparar o substituir aquells equips que presentin avaries o manca de producte.
- Es limitarà al màxim l'ús de documents en paper i la seva circulació.
- Les professionals de la UEC disposaran de totes les eines, equips i material per realitzar la seva tasca sense necessitat de compartir-los.
- Aquells estris o materials sobre els quals es pugi produir un ús compartit entre les professionals (enquadradora, impressora, plastificadora...) seran manipulats amb una higiene prèvia de mans i desinfectats després de la seva utilització.
- La higiene de mans es realitzarà, com a mínim, en les següents situacions:
 - ~ En començar i en finalitzar la jornada.
 - ~ Després d'anar al lavabo.
 - ~ Després de tossir, esternudar o mocar-se.
 - ~ Abans i després d'esmorzar.
 - ~ Després de retirar-se els guants, si se n'empren.
 - ~ Abans i després de posar-se o retirar-se una mascareta.
 - ~ Sempre que les mans estiguin visiblement brutes.
 - ~ Després d'emprar o compartir espais múltiples o equips (com taules, ratolí, ordinadors...)
 - ~ Sempre que s'hagin rebut documents, paquets o mercaderies de l'exterior.

- Material necessari per garantir una correcta higiene de mans:

- ~ Gel o solució hidroalcohòlica.
- ~ Sabó.
- ~ Paper assecant.
- ~ Guants d'un sol ús.
- ~ Paperera amb bossa, tapa i pedal.

5.2- Higiene respiratòria

- Quan el departament de RRHH de l'Ajuntament d'Amposta en tingui de disponibles, s'instal·laran mampares de protecció al despatx de direcció i a la taula d'acollida de l'aula B. Es valorarà posar-ne també a l'aula A, especialment a la zona dels equips informàtics adreçats a l'alumnat.
- Sempre que les condicions climatològiques ho permetin, es mantindran les finestres obertes des de l'obertura diària de la UEC fins al seu tancament.
- En cas que les finestres no puguin romandre obertes constantment, tots els espais hauran de ser ventilats durant cinc minuts abans d'iniciar la jornada, després de cada tutoria i després de cada ús. Aquesta acció de ventilació l'executaran les mateixes professionals de la UEC en finalitzar les tutories, reunions, coordinacions i/o entrevistes i durant els 20 minuts programats entre les visites.
- El servei de neteja procedirà a la higienització (neteja i desinfecció) regular dels filtres dels aparell d'aire condicionat.
- S'adoptaran mesures d'higiene respiratòria en tossir o esternudar, cobrint-se la boca i el nas amb el colze flexionat o amb un mocador d'un sol ús; s'haurà de llençar el mocador immediatament a una paperera amb bossa, tapa i pedal.
- Caldrà evitar tocar-se ulls, nas o boca. En cas de fer-ho, s'hauran de rentar les mans amb aigua i sabó o amb solució hidroalcohòlica.
- Segons l'Ordre SND/422/2020, de 19 de maig, per la qual es regulen les condicions per a l'ús obligatori de mascaretes durant la situació de crisi sanitària ocasionada per la COVID-19 (BOE, núm. 140 de 20 de maig), és obligatori, per als majors de sis anys, l'ús de qualsevol tipus de mascaretes, preferentment higièniques i quirúrgiques, que cobreixin el nas i la boca en espais a l'aire lliure i en qualsevol espai tancat d'ús públic o que es trobi obert a el públic, sempre que no sigui possible mantenir una distància de seguretat interpersonal d'almenys dos metres.
- Als diferents espais hi haurà cartells informant de les tècniques d'higiene respiratòria i de l'ús correcte de la mascareta. Aquesta infografia es troba a l'Annex 4 del present pla (Recomanacions per a l'ús de mascaretes).



- Tot el material d'higiene personal s'haurà de dipositar en un contenidor i tractar com a fracció de rebuig (residus d'origen domèstic).
- Material necessari per garantir una correcta higiene respiratòria:
 - ~ Mocadors d'un sol ús.
 - ~ Mascaretes higièniques.
 - ~ Paperera amb bossa, tapa i pedal (es seguirà la normativa de separació de residus).

5.3- Neteja de superfícies

- Serà important reforçar la higienització (neteja i desinfecció) de tots els espais del centre almenys un cop al dia, assegurant que les professionals del servei de neteja segueixin les directrius proporcionades per l'Ajuntament d'Amposta.
- Els banys es netejaran i desinfectaran diàriament, preferentment amb lleixiu.
- Es reforçarà la higienització dels espais en funció de la intensitat d'ús (Zona d'acollida i Aula B).
- Les professionals de la UEC mantindran una cura especial en la higienització de les superfícies de contacte més freqüents després de totes les visites (poms de portes i taules). Aquesta neteja i desinfecció es portarà a terme mitjançant una dilució viricida de lleixiu a l'1:50. Es disposarà de caixes amb tots els materials necessaris per poder dur a terme aquesta higienització (fotografia annex 8).
- Preparació de la dilució de lleixiu a l'1:50
 - ~ Mesurar 20 ml de lleixiu domèstic (dues cullerades soperes plenes)
 - ~ Introduir el lleixiu mesurat a l'interior d'una ampolla d'1 litre.
 - ~ Acabar d'emplenar l'ampolla que conté els 20 ml de lleixiu amb aigua de l'aixeta (no emprar aigua calenta).
 - ~ Tancar l'ampolla i agitar-la per garantir la barreja de la dilució.
 - ~ La dilució viricida haurà de realitzar-se diàriament.
 - ~ Les superfícies higienitzades amb la dilució hauran de trobar-se eixutes abans del seu ús.

6- PROTOCOL D'ACTUACIÓ EN CAS DE DETECCIÓ D'APARICIÓ DE SIMPTOMATOLOGIA COMPATIBLE AMB COVID-19

- Davant la presència de simptomatologia compatible amb COVID-19, es seguiran les indicacions sanitàries proporcionades pel DdE a les instruccions per a l'organització de l'obertura dels centres educatius i a les instruccions específiques per a l'organització de l'obertura de les UEC per prestar servei d'actuacions puntuals, així com les vigents en la data en la qual es produeixi la simptomatologia (en el moment d'elaboració d'aquest pla pot ser necessari l'aïllament preventiu).
- Actuacions en cas d'aparició de símptomes en l'alumnat durant la seva presència al centre:
 - ~ Aïllar l'alumne o alumna en un espai específic.
 - ~ Avisar als progenitors o persones tutores.
 - ~ Informar a la família que haurà d'evitar contactes socials i consultar al seu centre d'atenció primària i/o servei de pediatria.
 - ~ Informar al CAP de referència, per tal que activi els protocols previstos.
 - ~ Procedir sense demora a la desinfecció i neteja dels espais del centre .
- Actuacions en cas d'aparició de símptomes en les professionals:
 - ~ No assistir al centre si l'aparició de la simptomatologia es produeix fora de l'horari d'atenció presencial de la UEC-Amposta.
 - ~ Informar al CAP de referència, per tal que activi els protocols previstos.
 - ~ Informar a la direcció de la UEC i als departaments de RRHH i de PRL de l'Ajuntament d'Amposta.
 - ~ Si l'aparició de la simptomatologia es produeix durant horari d'atenció presencial de la UEC-Amposta; a més de les actuacions anteriors es procedirà sense demora a la desinfecció i neteja dels espais del centre.



ANNEXOS



ANNEXOS

Annex 1 - Declaració responsable per a les famílies

Annex 2 - Higiene de mans: Tècnica per fricció amb preparats amb alcohol

Annex 3 - Higiene de mans: Com cal rentar-se les mans?

Annex 4 - Recomanacions per a l'ús de mascaretes

Annex 5 – Preguntes i respostes sobre el coronavirus SARS-CoV-2

Annex 6 – Què és el coronavirus SARS-CoV-2?

Annex 7 – Puc estar afectat pel coronavirus SARS-CoV-2?

Annex 1: Declaració responsable per a les famílies

Generalitat de Catalunya
Departament d'Educació

R/N: 13958/ED00202

Declaració responsable per a les famílies d'alumnes d'educació secundària obligatòria, batxillerat i cicles formatius (per a alumnes menors de 18 anys)

Dades personals

Nom i cognoms del pare, mare o tutor/a	DNI/NIE/Passaport
Nom de l'alumne/a	Curs

Declaro, responsablement:

1. Que el meu fill/a, durant els darrers 14 dies i en aquest moment:

- No presenta cap simptomatologia compatible amb la covid-19 (febre, tos, dificultat respiratòria, malestar, diarrea...) o amb qualsevol altre quadre infecciós.
- No ha estat positiu de covid-19 ni ha conviscut amb persones que siguin o hagin estat positives.
- No ha estat en contacte estret amb cap persona que hagi donat positiu de covid-19 ni que hagi tingut simptomatologia compatible amb aquesta malaltia.
- Té el calendari vacunal al dia.

2. (Seleccioneu una de les dues opcions)

Que el meu fill/a no pateix cap de les malalties següents:

- **Malalties respiratòries** greus que necessiten medicació o dispositius de suport ventilatori.
- **Malalties cardíaques** greus.
- **Malalties** que afecten al **sistema immunitari** (per exemple, aquells infants que necessiten tractaments immunosupressors).
- **Diabetis** mal controlada.
- **Malalties neuromusculars o encefalopaties** moderades o greus.

Que el meu fill/a pateix alguna de les malalties següents i que he valorat amb el seu metge/metgessa o pediatre/a la idoneïtat de reprendre l'activitat escolar:

- **Malalties respiratòries** greus que necessiten medicació o dispositius de suport ventilatori.
- **Malalties cardíaques** greus.
- **Malalties** que afecten el **sistema immunitari** (per exemple, aquells infants que necessiten tractaments immunosupressors).
- **Diabetis** mal controlada.
- **Malalties neuromusculars o encefalopaties** moderades o greus.

3. Que prendré la temperatura al meu fill/a abans de sortir de casa per anar al centre educatiu i que, en el cas que tingui febre o presenti algun dels símptomes compatibles amb la covid-19, no assistirà al centre.

4. Que conec l'obligació d'informar el centre educatiu de l'aparició de qualsevol cas de covid-19 en el nostre entorn familiar i de mantenir un contacte estret amb el centre educatiu davant de qualsevol incidència.

I, perquè així consti, als efectes de la incorporació del meu fill/a _____, al centre educatiu _____, signo la present declaració de responsabilitat i consento explícitament el tractament de les dades que hi ha en aquesta declaració.

Informació bàsica sobre protecció de dades personals:

Alumnes de centres educatius de titularitat del Departament d'Educació

Responsable del tractament: La direcció del centre educatiu.

Finalitat: Per gestionar l'acció educativa

Drets de les persones interessades: Podeu sol·licitar l'accés, la rectificació, la supressió o la limitació del tractament de les vostres dades. Podeu trobar tota la informació relativa als drets de les persones interessades i com exercir-los en el web del [Departament d'Educació](#).

Informació addicional sobre aquest tractament: <http://ensenyament.gencat.cat/ca/Detall/alumnes-centres-departament>

Lloc i data

Signatura

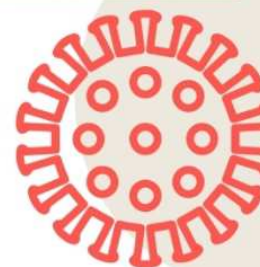
A817.V01-20

1/1

Annex 2 - Higiene de mans: Tècnica per fricció amb preparats amb alcohol

22 d'abril de 2020

Higiene de mans. Tècnica per fricció amb preparats amb alcohol



De 20 a 30 segons



/ Palmell contra palmell.



/ Palmell de la mà dreta sobre el dors de l'esquerra, i viceversa.



/ Palmell amb palmell amb els dits entrelaçats.



/ Dors dels dits contra el palmell oposat amb els dits travats.



/ Fricció per rotació dels dits de la mà esquerra tancada al voltant del polze dret, i viceversa.



/ Fricció per rotació de les puntes dels dits units contra el palmell de la mà contrària, i viceversa.

2020. © Generalitat de Catalunya. Servei Català de la Salut (22.3.2020)



Per a més informació, consulteu canalsalut.gencat.cat/coronavirus

Annex 3 - Higiene de mans: Com cal rentar-se les mans?

Higiene de les mans: Per què, com i quan?

Com cal **rentar-se** les mans?

Renteu-vos les mans només quan estiguin visiblement brutes! Si no, utilitzeu la solució alcohòlica

0 Durada de tot el procediment: 40-60 segons



0 Mulleu-vos les mans amb aigua.



1 Poseu-vos al palmell de la mà una quantitat de sabó suficient per cobrir tota la superfície de les mans.



2 Fregueu-vos els palmells de les mans l'un contra l'altre.



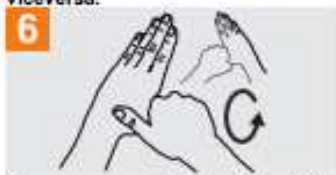
3 Fregueu-vos el palmell de la mà dreta contra el dors de la mà esquerra entrellaçant els dits, i viceversa.



4 Fregueu-vos els palmells de les mans l'un contra l'altre, amb els dits entrellaçats.



5 Fregueu-vos el dors dels dits d'una mà amb el palmell de la mà oposada, agafant-vos els dits.



6 Fregueu-vos amb un moviment de rotació el polze esquerre, atrapant-lo amb el palmell de la mà dreta, i viceversa.



7 Fregueu-vos la punta dels dits de la mà dreta contra el palmell de la mà esquerra, fent un moviment de rotació, i viceversa.



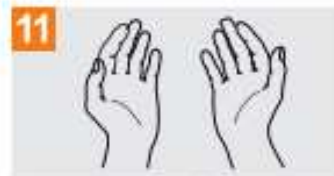
8 Esbandiu-vos les mans amb aigua.



9 Eixugueu-vos les mans amb una tovallola d'un sol ús.



10 Utilitzeu la tovallola per tancar l'aixeta.



11 Les vostres mans són segures.

Annex 4 - Recomanacions per a l'ús de mascaretes

16 d'abril de 2020

Recomanacions per a l'ús de mascaretes



En quins casos es recomana l'ús de mascareta?

/ Al entrar als comerços i altres espais on es pugui concentrar gent.



/ Pel carrer, si es tracta de vies molt transitades.

/ Al transport públic, tant dins de vehicles com a les estacions.



/ A la feina, quan així ho determini l'empresa.



/ A casa, quan s'estigui en situació d'aïllament i quan s'hagi de cuidar i atendre una persona malalta.



Com s'ha de posar i treure la mascareta?

/ Abans de posar-se-la, cal rentar-se les mans i col·locar-se-la de manera que cobreixi bé la boca i el nas.

/ Un cop posada no s'ha de tocar i, si es toca, cal rentar-se bé les mans.



/ A l'hora de treure's la mascareta, cal fer-ho des de la part del darrere o les cintes que la subjecten, sense tocar la part que pugui estar contaminada, i rentar-se de seguida les mans.



/ Les mesures de prevenció més efectives són la distància de seguretat i la higiene de mans freqüent.

/ Les mascaretes són una mesura de protecció complementària, sempre que s'utilitzin correctament.

Per a més informació, consulteu canalsalut.gencat.cat/coronavirus

Annex 5 – Preguntes i respostes sobre el coronavirus SARS-CoV-2

27 de febrer de 2020

Preguntes i respostes sobre el coronavirus SARS-CoV-2

Què és un coronavirus?

És un tipus de virus que circula entre els animals però alguns d'ells també poden afectar éssers humans i poden causar problemes respiratoris que majoritàriament produeixen simptomatologia lleu. Un nou tipus de coronavirus és el SARS-CoV-2, identificat a la Xina a finals de 2019, i 8 de cada 10 persones afectades poden tenir símptomes lleus.

Què és el coronavirus SARS-CoV-2?

És un nou tipus de coronavirus que pot afectar les persones i que es va detectar per primera vegada el desembre de 2019 a la ciutat de Wuhan, província de Hubei, a la Xina. Majoritàriament només produeix símptomes lleus respiratoris.

Com es pot contraure la infecció?

Per analogia a altres infeccions causades per virus similars, sembla que es transmet per contacte directe amb les secrecions respiratòries que es generen amb la tos o l'esternut d'una persona malalta. Aquestes secrecions infectarien una altra persona si entressin en contacte amb el nas, els ulls o la boca d'aquesta persona. Per això, és important tapar-se la boca amb mocadors o amb el colze en tossir i rentar-se les mans.

Quins són els símptomes del coronavirus SARS-CoV-2?

Els símptomes més comuns inclouen febre, tos o malestar general. En els casos moderats pot produir dificultat per respirar i, en els més greus, la infecció pot causar pneumònia i altres complicacions. Tot i així, el 80% de les persones afectades poden tenir símptomes lleus.

Quins són els grups de major risc?

Els grups de major risc són les persones majors de 65 anys, les gestants, els infants menors de 5 anys i les persones amb malalties cròniques, com són les cardíaques o pulmonars, o amb problemes d'immunitat.

Hi ha un tractament per al coronavirus SARS-CoV-2?

Actualment no hi ha un tractament específic per al nou coronavirus, però sí que n'hi ha molts per controlar-ne els símptomes, per la qual cosa l'assistència sanitària pot millorar-ne el pronòstic.

**Generalitat
de Catalunya****/Salut**

Annex 6 – Què és el coronavirus SARS-CoV-2?

27 de febrer de 2020

Què és el coronavirus SARS-CoV-2?

El SARS-CoV-2 és un nou tipus de coronavirus que pot afectar les persones. Es va detectar per primera vegada el desembre de 2019 a la ciutat de Wuhan, a la Xina, i s'ha anat estenent a altres països.

Presenta una simptomatologia clínica similar a la de la grip, i el 80% dels casos són lleus. Els casos més greus generalment afecten persones grans o que pateixen altres patologies.

Com es transmet?

Es transmet principalment per les gotes respiratòries i pel contacte directe amb les secrecions. La transmissió per l'aire a distàncies més grans de 2 metres sembla poc probable. Té un període d'incubació d'entre 2 i 14 dies.

Quins són els símptomes?

Febre

Tos

Sensació de falta d'aire

Malestar general

Com es pot prevenir?

Rentant-se sovint les mans amb aigua i sabó o solucions alcoholiques.

Tapant-se la boca i el nas amb mocadors d'un sol ús i rentant-se les mans de seguida.

Tapant-se la boca i el nas amb la cara interna del codo en tossir o esternudar i rentant-se les mans de seguida.

Evitant compartir menjar, beure o altres objectes sense netejar-los degudament.

Si creus que pots estar afectat pel coronavirus SARS-CoV-2, truca al 061 Salut Respon on t'informarem del que has de fer.

Per a més informació, consulta canalsalut.gencat.cat/coronavirus o truca al **061** Salut Respon

Generalitat de Catalunya

Annex 7 – Puc estar afectat pel coronavirus SARS-CoV-2?

27 de febrer de 2020

Puc estar afectat pel coronavirus SARS-CoV-2?

- ▶ Si recentment has viatjat a una zona afectada,
- ▶ has tingut contacte estret amb una persona que sigui un cas probable o confirmat
- ▶ i a més tens algun dels símptomes següents:



Has de contactar amb el 061 Salut Respon

on faran una valoració del teu cas i t'informaran de les indicacions que has de seguir.

2020, Generalitat de Catalunya, Servei Català de la Salut, DL: IP-0602/2020

El coronavirus SARS-CoV-2 presenta una simptomatologia clínica similar a la de la grip. El 80% dels casos són lleus. Tot i que actualment no hi ha un tractament específic, sí que hi ha molts tractaments per controlar-ne els símptomes, per la qual cosa l'assistència sanitària pot millorar el pronòstic.

Per a més informació, consulta canalsalut.gencat.cat/coronavirus o truca al **061** /Salut Respon

Annex 8 – Senyalització UEC-Amposta







Aquest **Pla específic d'obertura** haurà de ser aprovat per les administracions públiques competents: Departament d'Educació de la Generalitat de Catalunya i Ajuntament d'Amposta.

El pla haurà d'anar recollint les adaptacions i modificacions pertinents en base a aquelles noves normatives, directrius i instruccions que siguin publicades pels poders públics.

Així mateix, la direcció de la UEC realitzarà les modificacions necessàries en cas de detectar que existeixen incorreccions, que s'ha omès informació rellevant, o bé en constatar que les mesures preventives s'han d'adaptar encara més al context específic de la UEC-Amposta.

Salomé Monserrat i Monné
Directora UEC-Amposta

29 de maig de 2020

