



PLECS DE CLÀUSULES ADMINISTRATIVES PARTICULARS PER A L'ADJUDICACIÓ MITJANÇANT PROCEDIMENT OBERT, TRAMITACIÓ URGENT, DEL CONTRACTE PER A L'EXECUCIÓ DEL PROJECTE "INSTAL·LACIÓ ELÈCTRICA I CANVI D'ENLLUMENAT A LA ZONA NORD-EST I CENTRE DE LA CIUTAT D'AMPOSTA"

1. Objecte del contracte.

L'objecte del present plec de clàusules és la contractació per a l'execució parcial del projecte "Instal·lació elèctrica i canvi d'enllumenat a la zona nord-est i centre de la Ciutat d'Amposta" redactat per l'Enginyer municipal. No formen part de l'objecte del contracte els lots número 1: "Subministrament de lluminàries decoratives" i número 4: "Subministrament de lluminàries clàssiques".

Tenen caràcter contractual tots els documents que formen part del projecte tècnic i que defineixen l'obra a realitzar.

El contracte definit té la qualificació de contracte administratiu d'obres, d'acord amb allò que estableix l'article 6 del Text refós de la Llei de contractes del sector públic, aprovat per RDL 372011, de 14 de novembre en endavant TRLCSP).

L'objecte del contracte es divideix en els lots següents:

- Lot 1: Subministrament de lluminàries vials.
- Lot 2: Subministrament de lluminàries projectors.
- Lot 3: Instal·lació elèctrica, quadres de comandament i telegestió.
- Lot 4: Obra civil.

Els licitadors no hauran de presentar-se obligatòriament a tots els lots. Un mateix licitador podrà ser adjudicatari de més d'un lot fins la totalitat dels mateixos.

2. Naturalesa

Aquest contracte té caràcter administratiu i es tipifica com a contracte d'obres i es regularà pel present Plec de condicions econòmiques - administratives, el plec de prescripcions tècniques redactat pels serveis tècnics municipals, pel Projecte de l'obra, el TRLCSP, el RD. 1098/2001, de 12 d'octubre, pel qual s'aprova el Reglament general de la Llei de contractes de les administracions públiques, Llei 7/85, de 2 d'abril, reguladora de les bases del règim local, Text refós de la Llei municipal i de règim local de Catalunya i normativa complementària i el RDL 13/2009, de 27 d'octubre.



3. Procediment i forma d'adjudicació.

El contracte s'adjudicarà pel procediment obert previst als articles 157 a 161 del TRLCSP i els articles corresponents del Reglament general de la Llei de contractes de les administracions públiques.

La forma d'adjudicació d'aquest contracte d'obres serà el procediment obert, en què tot empresari interessat podrà presentar una proposició, i quedarà exclosa tota negociació dels termes del contracte, d'acord amb l'article 157 del TRLCSP.

Amb la finalitat d'assegurar la transparència i l'accés públic a la informació relativa a la seva activitat contractual, i sense perjudici de la utilització d'altres mitjans de publicitat, aquest Ajuntament compta amb el perfil de contractant al qual es podrà accedir a través de la pàgina web de l'Ajuntament d'Amposta.

La tramitació del procediment serà la d'urgència prevista a l'article 112 del TRLCSP.

4. Valor estimat, pressupost i preu del contracte.

El valor estimat del contracte ascendeix a 619.495,73 € abans d'IVA, amb el detall següent:

- Valor estimat lot 1: 150.289,86 €.
- Valor estimat lot 2: 23.309,72 €.
- Valor estimat lot 3: 324.311,07 €.
- Valor estimat lot 4: 121.585,08 €.

El pressupost de licitació global de la contractació es fixa en la quantitat de 749.589,84 € (IVA inclòs), amb el pressupost de licitació màxim per cada lot següent:

- Pressupost de licitació lot 1: 181.850,73 €.
- Pressupost de licitació lot 2: 28.204,76 €.
- Pressupost de licitació lot 3: 392.416,39 €.
- Pressupost de licitació lot 4: 147.117,95 €.

Les ofertes dels licitadors determinaran el preu de contracta per a l'execució de cada lot inclòs l'IVA (que figurarà com partida independent).

No admetent-se variants en l'oferta, el pressupost del contracte i els preus unitaris que regiran durant l'execució de l'obra, seran els del projecte tècnic base de licitació, afectats per l'aplicació del coeficient d'adjudicació resultant, el qual no podrà ser superior a la unitat. L'esmentat coeficient s'obtindrà dividint l'import de l'oferta econòmica presentada pel licitador que resulti adjudicatari de l'obra pel pressupost d'execució per contracta



que figura en el projecte tècnic. No s'admet la revisió de preus.

El pagament de l'obra serà a càrrec de la partida 09.165.62903 del pressupost municipal de 2017.

5. Empreses licitadores, documentació.

a) Podran presentar proposicions les persones naturals o jurídiques, espanyoles i estrangeres, que tinguin plena capacitat d'obrar i acreditin la seva solvència, econòmica, financera i tècnica.

L'acreditació de la solvència tècnica es realitzarà mitjançant la presentació de la documentació següent:

Licitadors que presentin oferta per l'adjudicació dels lots 1 i 2:

- Relació dels principals subministraments efectuats durant els darrers 3 anys, indicant l'import, les dates i destinatari públic o privat dels mateixos. Els subministraments s'acreditaran mitjançant certificats lliurats per l'òrgan competent quan el destinatari sigui un ens del sector públic o per certificat, o en el seu defecte declaració, expedint per aquest en cas de que el comprador sigui del sector privat.
- Declaració indicant els tècnics o les unitats tècniques, estiguin o no integrades a la empresa, dels que aquesta disposi per a l'execució del contracte, especialment els encarregats del control de qualitat.
- Descripció de les instal·lacions tècniques, de les mesures emprades per garantir la qualitat i dels mitjans d'estudi i investigació de l'empresa.
- Certificats lliurats pels instituts o serveis oficials encarregats del control de qualitat, de competència reconeguda, que acreditin la conformitat de productes perfectament detallada mitjançant referències a determinades especificacions o normes. A títol enunciatiu i no limitatiu com a mínim s'aportaran els originals compulsats dels següents certificats:
 - Núm. registre i certificat inscripció registre REI-RAEE del Ministeri d'Indústria, Turisme i Comunicacions, de l'empresa licitadora o del fabricant del producte ofertat.

Licitadors que presentin oferta per l'adjudicació dels lots 3 i 4:

- Relació de les obres executades en els deu darrers anys, avalada per certificats de bona execució per les obres més importants; aquests certificats indicaran l'import, les dates i el lloc d'execució de les obres i precisarà si van realitzar-se segons les regles per las que es regeix la professió i si es van portar normalment a bon fi; en el seu cas, els esmentats certificats seran comunicats directament a l'òrgan de



contractació per l'autoritat competent.

- Declaració indicant els tècnics o les unitats tècniques, estiguin o no integrades a la empresa, dels que aquesta disposi per a l'execució de les obres, especialment els responsables del control de qualitat, acompanyada dels documents acreditatius corresponents.
- Declaració indicant la maquinaria, material i equip tècnic del que es disposarà per a l'execució de les obres, a la que s'adjuntarà la documentació acreditativa pertinent.

L'acreditació de la solvència econòmica i financera, amb independència de quin sigui el lot/lots per als quals es presenta oferta es realitzarà mitjançant la presentació de la documentació següent:

- Volum anual de negocis en l'àmbit al que es refereix el contracte, per import igual o superior al de l'import de contracte.

Els licitadors podran acreditar la solvència econòmica i financera i tècnica mitjançant l'acreditació de disposar de la classificació següent:

Licitadors que presentin oferta per l'adjudicació del lot 3:

Grup	Subgrup	Categoria
I	9	e

Licitadors que presentin oferta per l'adjudicació del lot 4:

Grup	Subgrup	Categoria
G	6	d

Podran presentar proposicions les unions d'empresaris que es constitueixin temporalment a l'efecte de l'article 48 de la Llei de contractes de sector públic i en les condicions establertes a l'esmentat article.

La presentació de proposicions suposa per part del licitador l'acceptació incondicional de les clàusules d'aquest Plec i la declaració responsable de que reuneixi totes i cadascuna de les condicions exigides per a contractar amb l'Administració.

b) Els licitador presentaran en 3 sobres tancats i signats per ells mateixos o persona que el representi, en els que s'indicarà la raó social i denominació del licitador.

Els documents a incloure en cada sobre han de ser originals o còpies autenticades, d'acord amb la Legislació en vigor

La documentació a presentar és la següent:

- Sobre número 1: titulat "Documentació administrativa per a prendre part en la licitació per a la contractació en procediment obert de l'execució del projecte "Instal·lació elèctrica i canvi d'enllumenat a la zona nord-est i centre de la Ciutat d'Amposta", en el qual s'inclourà:



1.1) Empreses no inscrites en el Registre electrònic d'empreses licitadores (RELI) de la Generalitat de Catalunya:

a) Capacitat d'obrar de les empreses i personalitat jurídica

La capacitat d'obrar de les empreses espanyoles que siguin persones jurídiques s'acredita mitjançant l'escriptura de constitució o de modificació inscrita en el Registre Mercantil, quan sigui exigible conforme la legislació mercantil. Quan no ho sigui, s'acredita mitjançant l'escriptura o el document de constitució, els estatuts o l'acta fundacional en què constin les normes que regulen la seva activitat, inscrits, si s'escau, en el corresponent registre oficial.

També cal aportar el NIF de l'empresa.

Els empresaris no espanyols d'Estats membres de la Unió Europea o d'Estats signataris de l'Acord sobre l'Espai Econòmic Europeu han d'aportar la documentació que acrediti que consten inscrites en els registres professionals o comercials adients, o les certificacions indicades a l'apartat 1 de l'annex I del RGLCAP.

Els empresaris estrangers no compresos en l'apartat anterior han d'aportar un informe emès per la missió diplomàtica permanent o per l'oficina consular d'Espanya del lloc del domicili de l'empresa, en el qual consti, prèvia acreditació per l'empresa, que figuren inscrits en el registre local professional, comercial o anàleg, o, en el seu defecte, que actuen habitualment en el tràfic local dins l'àmbit de les activitats que abasta l'objecte del contracte. També han d'aportar un informe de la missió diplomàtica permanent d'Espanya o de la Secretaria General de Comerç Exterior, que acrediti que l'Estat del qual són nacionals ha signat l'Acord sobre contractació pública de l'Organització Mundial del Comerç (OMC), sempre que es tracti de contractes de quantia igual o superior a la prevista en l'article 137.1 del TRLCSP, o, en cas contrari, un informe de reciprocitat.

En el supòsit que diverses empreses presentin una oferta conjunta de licitació, per integrar una unió temporal d'empreses, cadascuna ha d'acreditar la seva personalitat i capacitat. A més, cal indicar en un document privat el nom de les empreses que la formen, el percentatge de la participació de cadascuna d'elles en l'entitat, i la persona o ens designat perquè, durant la vigència del contracte, exerceixi la plena representació de totes davant l'Administració. Així mateix, ha de constar el compromís de constituir-se formalment en unió temporal, en cas de resultar adjudicatari. El document en què es formalitzi aquest compromís ha d'estar signat pel representant de cadascuna de les empreses que integren la unió.



b) Acreditació de la representació i personalitat jurídica dels signants de les ofertes.

Quan es comparegui o se signin proposicions en nom d'un altre, cal presentar un poder suficient per fer-ho i una fotocòpia del document nacional d'identitat o del passaport legitimada notarialment.

Quant a la forma del poder, ha de reunir els següents requisits:

- Ha de ser escriptura pública.
- Ha de ser còpia autèntica.
- Ha d'estar inscrit en el Registre Mercantil o en el registre oficial corresponent.

No s'admetran testimoniatges de còpies d'escriptures d'apoderament.

També cal aportar el NIF de l'apoderat que signa la plica que es presenta a la licitació.

c) Solvència econòmica, financera i tècnica

Aquest requisit s'ha de complir d'acord amb les previsions de la clàusula 5.a) d'aquest plec de clàusules administratives.

En el cas d'empreses licitadores no espanyoles d'Estats membres de la Unió Europea o signataris de l'Acord sobre Espai Econòmic Europeu, cal estar al que disposen els articles 55.1 i 73 LCSP i l'article 9.2 RGLCAP.

En les unions temporals d'empreses, totes les empreses que en formen part han d'acreditar la seva solvència, de conformitat amb el que disposen els articles 75 i 76 del TRLCSP. Per tal de determinar la solvència de la unió temporal, s'acumula l'acreditada per cadascuna de les seves integrants.

Per als casos en què sigui exigible la classificació i concorrin en la unió empresaris nacionals, estrangers que no siguin nacionals d'un Estat membre de la Unió Europea i estrangers que sí ho siguin, els que pertanyin als dos primers grups han d'acreditar la seva classificació, i aquests últims, la seva solvència econòmica, financera i tècnica o professional.

d) Declaració responsable de l'empresa que no està inclosa en cap de les prohibicions de contractar amb l'Administració previstes en l'article 60 del TRLCSP i, especialment, de trobar-se al corrent del compliment d'obligacions tributàries i amb la Seguretat Social.

La prova d'aquesta circumstància podrà realitzar-se per qualsevol dels mitjans assenyalats a l'article 73 del TRLCSP.

En el supòsit que l'empresa no estigui obligada a estar donada d'alta en algun tribut, a tributar o bé al compliment d'obligacions amb la Seguretat Social, de conformitat amb la legislació vigent aplicable, aquesta circumstància es farà constar mitjançant declaració responsable,



especificant el supòsit legal d'exempció que hi concorre.

e) Submissió als jutjats i tribunals espanyols: les empreses estrangeres han d'aportar una declaració de submissió als jutjats i tribunals espanyols per a totes les incidències que puguin sorgir del contracte, amb renúncia expressa al seu propi fur.

f) Grup empresarial: les empreses han d'aportar una declaració sobre el grup empresarial a què pertanyen, amb indicació de les empreses que el componen i la denominació del grup.

g) Sucursal a Espanya: les empreses estrangeres d'Estats no membres de la Unió Europea han d'acreditar que tenen oberta una sucursal a Espanya, que han designat apoderats o representants per a les seves operacions, i que consten inscrites en el Registre Mercantil.

h) Declaració de compromís d'adscripció a l'execució del contracte de mitjans materials i/o personals, necessaris per a garantir l'execució del /dels lots del contracte per als quals presenten oferta d'acord amb el plec de clàusules, projecte i oferta que presenten.

i) Una adreça de correu electrònic en la que s'efectuaran les notificacions que es facin durant el procediment de contractació i durant la vigència del contracte que es licita per mitjans electrònics a través del sistema de notificació e-NOTUM, d'acord amb el TRLCSP i la Llei 39/2015, d'1 d'octubre, del procediment administratiu comú de les administracions públiques. En aquesta adreça de correu electrònic es rebran els avisos de la posada a disposició de la notificació. Un cop l'empresa rebí el correu electrònic indicant que la notificació corresponent està a disposició en l'e-NOTUM, haurà d'accedir-hi, mitjançant l'enllaç que se li enviarà a aquest efecte.

j) Declaracions responsables previstes a l'Annex 2.

k) Una relació de tots els documents inclosos en aquest sobre.

1.2) Empreses inscrites en el Registre Electrònic d'Empreses Llicitadores (RELI) de la Generalitat de Catalunya.

La inscripció en el Registre Oficial de Llicitadors i Empreses Classificades de la Generalitat de Catalunya acreditarà davant de tots els òrgans de contractació del sector públic, excepte prova en contrari, les condicions d'aptitud de l'empresari pel que fa a la seva personalitat i capacitat d'obrar, representació, habilitació professional o empresarial, solvència econòmica i financera, i classificació, així com la concurrència o no concurrència de les prohibicions de contractar que han de constar en aquest. La prova del contingut dels Registres Oficials de Llicitadors i Empreses Classificades s'efectuarà mitjançant certificació de l'òrgan encarregat d'aquest, que podrà



expedir-se per mitjans electrònics, informàtics o telemàtics.

Les empreses inscrites en el Registre Electrònic d'Empreses Licitadores (RELI) de la Generalitat de Catalunya, només estan obligades a incorporar en el sobre 1 la documentació següent:

a) Sucursal a Espanya: les empreses estrangeres d'Estats no membres de la Unió Europea han d'acreditar que tenen oberta una sucursal a Espanya, que han designat apoderats o representants per a les seves operacions, i que consten inscrites en el Registre Mercantil.

b) Declaració de compromís d'adscripció a l'execució del contracte de mitjans materials i/o personals, necessaris per a garantir l'execució del /dels lots del contracte per als quals presenten oferta d'acord amb el plec de clàusules, projecte i oferta que presenten.

c) Prova del contingut dels Registres Oficials de Licitadors i Empreses Classificades s'efectuarà mitjançant certificació de l'òrgan encarregat d'aquest, que podrà expedir-se per mitjans electrònics, informàtics o telemàtics. En aquest certificat caldrà deixar constància de la documentació que en tot cas s'exigeix a les empreses no inscrites en el RELI.

d) Declaració responsable, signada pel representant de l'empresa de la vigència de les dades que inclou el RELI i de capacitat per contractar amb l'Ajuntament d'Amposta

e) Una adreça de correu electrònic en la que s'efectuaran les notificacions que es facin durant el procediment de contractació i durant la vigència del contracte que es licita per mitjans electrònics a través del sistema de notificació e-NOTUM, d'acord amb el TRLCSP i la Llei 39/2015, d'1 d'octubre, del procediment administratiu comú de les administracions públiques. En aquesta adreça de correu electrònic es rebran els avisos de la posada a disposició de la notificació. Un cop l'empresa rebi el correu electrònic indicant que la notificació corresponent està a disposició en l'e-NOTUM, haurà d'accedir-hi, mitjançant l'enllaç que se li enviarà a aquest efecte.

f) Declaracions responsables previstes a l'Annex 2.

g) Una relació de tots els documents inclosos en aquest sobre.

1.3) El contingut del sobre número 1 es podrà substituir per la declaració responsable segons el model que figura en l'annex 1.

Cas que l'empresa que es proposi com adjudicatària del contracte hagi presentat aquesta declaració responsable, juntament amb la documentació per l'adjudicació del contracte prevista en la clàusula 11 del present plec i, en el mateix termini de deu dies hàbils des de la recepció del requeriment deurà presentar la documentació prevista en els apartats 1.1 (Empreses no



inscrites en el Registre electrònic d'empreses licitadores –RELI- de la Generalitat de Catalunya) o 1.2 (Empreses inscrites en el Registre electrònic d'empreses licitadores –RELI- de la Generalitat de Catalunya) de la present clàusula. Si en el termini abans assenyalat no s'hagués rebut aquesta documentació o aquesta fora incompleta, la Mesa de contractació, en el seu cas, proposarà com adjudicatari al licitador o licitadors següents per ordre de les seves ofertes.

- Sobre número 2 prendre part en la licitació per a la contractació en procediment obert de l'execució del projecte "Instal·lació elèctrica i canvi d'enllumenat a la zona nord-est i centre de la Ciutat d'Amposta", en el qual s'inclouran tants sobres com lots als que es liciti:

Sobre 2 - Lot 1. Subministrament Il·luminàries vials:

a) Una memòria tècnica (breu i concisa) en la qual s'exposarà el disseny de les lluminàries vials ofertes i, en concret:

- Marca i model
- Memòria descriptiva de l'element, detalls constructius, materials emprats, forma d'instal·lació, conservació, possibilitat de reposició dels diferents components i resta d'especificacions.
- Origen de disseny i fabricació
- Plànols, a escala convenient, de planta, alçat i perspectiva de l'element.
- Fitxa tècnica del producte on es descriguin les seves característiques, dimensions, prestacions i paràmetres tècnics de funcionament, on s'ha de contemplar com a mínim:
 - Potència nominal assignada i consum total del sistema
 - Factor de potència de la lluminària en els règims normal i reduïts
 - Número de leds, marca i model de led i el seu sistema d'alimentació (intensitat i voltatge)
 - Temperatura màxima assignada (tc) dels components
 - Distribució fotomètrica, flux lluminós total emés per la lluminària i flux lluminós emès a l'hemisferi superior en posició de treball.
 - Rendiment de la lluminària
 - Vida útil estimada per la lluminària en hores de funcionament
 - Gràfic sobre el manteniment lumínic a lo llarg de la vida de la lluminària
 - Rang de temperatures ambient de funcionament sense alteració dels seus paràmetres fonamentals, en funció de la temperatura ambient exterior
 - Grau d'hermeticitat de la lluminària, detallant el del grup òptic i el del



compartiment dels accessoris elèctrics, en el cas de que siguin diferents

- Gràfica de la distribució espectral de la lluminària
- Característiques del LED instal·lat a la lluminària:
 - Potència nominal individual de cada LED
 - Flux lluminós emés per cada LED
 - Corbes de mortalitat, en hores de funcionament, en funció de la temperatura d'unió (T_j)
 - Vida útil estimada de cada LED per la intensitat determinada, en hores de funcionament
 - Índex de reproducció cromàtica
 - Temperatura de color
 - Certificats
- Dispositiu de control electrònic
 - Marca, model i dades del fabricant
 - Temperatura màxima assignada
 - Tensió de sortida assignada per dispositius de control de tensió constant. Corrent de sortida assignada per dispositius de control de corrent constant.
 - Consum total de l'equip electrònic
 - Grau d'hermeticitat IP
 - Factor de potència de l'equip
 - Vida de l'equip en hores de funcionament donada pel fabricant
 - Marcat CE: Declaració de conformitat i expedient tècnic o documentació tècnica associada.
 - Certificats

b) Estudi lumínic per a la lluminària vial segons els paràmetres indicats a l'annex 4. Es farà entrega de la fotometria amb format .IES.

Es valorarà els paràmetres E_m , U_o i T_i .

c) Millora dels requisits mínims establerts al Plec de Prescripcions tècniques per a la lluminària tipus vial. Es farà proposta signada indicant els valors següents:

LLUMINÀRIA VIAL	VALOR OFERTAT
Grau de protecció IP (mínim IP65)	
Grau de protecció IK (mínim 07)	
Protecció sobre tensions (mínim 6KV)	
Eficiència de la lluminària (mínim 90 lm/w) amb màxim 700mA	
Vida útil del conjunt (driver i lluminària) (mínim 60.000h)	
Nivell de programació de drivers, número i tipus	



Indicar tipus: 5 nivells o Sistema regulable en capçalera	
---	--

d) Entrega mostra lluminària tipus vial

Sobre 2 - Lot 2. Subministrament lluminàries projectors:

a) Una memòria tècnica (breu i concisa) en la qual s'exposarà el disseny de les lluminàries projectors ofertes i, en concret:

- Marca i model
- Memòria descriptiva de l'element, detalls constructius, materials emprats, forma d'instal·lació, conservació, possibilitat de reposició dels diferents components i resta d'especificacions.
- Origen de disseny i fabricació
- Plànols, a escala convenient, de planta, alçat i perspectiva de l'element.
- Fitxa tècnica del producte on es descriguin les seves característiques, dimensions, prestacions i paràmetres tècnics de funcionament, on s'ha de contemplar com a mínim:
 - Potència nominal assignada i consum total del sistema
 - Factor de potència de la lluminària en els règims normal i reduïts
 - Número de leds, marca i model de led i el seu sistema d'alimentació (intensitat i voltatge)
 - Temperatura màxima assignada (tc) dels components
 - Distribució fotomètrica, flux lluminós total emés per la lluminària i flux lluminós emés a l'hemisferi superior en posició de treball.
 - Rendiment de la lluminària
 - Vida útil estimada per la lluminària en hores de funcionament
 - Gràfic sobre el manteniment lumínic a lo llarg de la vida de la lluminària
 - Rang de temperatures ambient de funcionament sense alteració dels seus paràmetres fonamentals, en funció de la temperatura ambient exterior
 - Grau d'hermeticitat de la lluminària, detallant el del grup òptic i el del compartiment dels accessoris elèctrics, en el cas de que siguin diferents
 - Gràfica de la distribució espectral de la lluminària
- Característiques del LED instal·lat a la lluminària:
 - Potència nominal individual de cada LED
 - Flux lluminós emés per cada LED
 - Corbes de mortalitat, en hores de funcionament, en funció de la temperatura d'unió (Tj)
 - Vida útil estimada de cada LED per la intensitat determinada, en



- hores de funcionament
- Índex de reproducció cromàtica
- Temperatura de color
- Certificats
- Dispositiu de control electrònic
 - Marca, model i dades del fabricant
 - Temperatura màxima assignada
 - Tensió de sortida assignada per dispositius de control de tensió constant. Corrent de sortida assignada per dispositius de control de corrent constant.
 - Consum total de l'equip electrònic
 - Grau d'hermeticitat IP
 - Factor de potència de l'equip
 - Vida de l'equip en hores de funcionament donada pel fabricant
 - Marcat CE: Declaració de conformitat i expedient tècnic o documentació tècnica associada.
 - Certificats
- b) Estudi lumínic per a la lluminària projectors segons els paràmetres indicats a l'annex 4. Es farà entrega de la fotometria amb format .IES. Es valorarà els paràmetres E_m i U_o .
- c) Millora dels requisits mínims establerts al Plec de Prescripcions tècniques per a la lluminària tipus projector. Es farà proposta signada indicant els valors següents:

LLUMINÀRIA PROJECTORS	VALOR OFERTAT
Grau de protecció IP (mínim IP65)	
Grau de protecció IK (mínim 07)	
Protecció sobre tensions (mínim 6KV)	
Eficiència de la lluminària (mínim 90 lm/w) amb màxim 700mA	
Vida útil del conjunt (driver i lluminària) (mínim 60.000h)	
Nivell de programació de drivers, número i tipus Indicar tipus: 5 nivells o Sistema regulable en capçalera	

- d) Entrega mostra lluminària tipus projectors
- Sobre 2 - Lot 3. Instal·lació elèctrica, quadres de comandament i telegestió:
- a) Una memòria tècnica (breu i concisa) amb una extensió màxima de 5 fulls en la qual s'exposarà en aquest ordre:
 1. El coneixement de la zona de les obres, dels agents implicats i les mesures i mitjans aportats per millorar la capacitat de resposta; el coneixement de la tipologia d'obra a executar i l'exposició de les



problemàtiques més comuns en aquest tipus d'obra així com la proposta de solucions i la planificació de les obres

2. Els mitjans personals i materials a emprar per l'execució de les obres
3. Les mesures adoptades per causar les mínimes molèsties als veïns, evitar al màxim qualsevol tall de subministrament de serveis afectats (aigua, llum, etc.) i les mesures per a la regulació del trànsit evitant causar les mínimes molèsties
4. La proposta de subministrament per als materials més importants que componen la licitació, tant pel que fa a la qualitat dels materials (certificats) com a la garantia del subministrament (proposta de proveïdors i cartes de compromís de subministrament).

Així com tots aquells altres aspectes avaluable segons els criteris de valoració detallats a la clàusula 11 del present plec.

b) Millores de responsabilitat social proposades

Sobre 2 - Lot 4. Obra civil:

a) Una memòria tècnica (breu i concisa) amb una extensió màxima de 5 fulls en la qual s'exposarà en aquest ordre:

1. El coneixement de la zona de les obres, dels agents implicats i les mesures i mitjans aportats per millorar la capacitat de resposta; el coneixement de la tipologia d'obra a executar i l'exposició de les problemàtiques més comuns en aquest tipus d'obra així com la proposta de solucions i planificació de les obres
2. Els mitjans personals i materials a emprar per l'execució de les obres
3. Les mesures adoptades per causar les mínimes molèsties als veïns, evitar al màxim qualsevol tall de subministrament de serveis afectats (aigua, llum, etc.) i les mesures per a la regulació del trànsit evitant causar les mínimes molèsties
4. La proposta de subministrament per als materials més importants que componen la licitació, tant pel que fa a la qualitat dels materials (certificats) com a la garantia del subministrament (proposta de proveïdors i cartes de compromís de subministrament).

Així com tots aquells altres aspectes avaluable segons els criteris de valoració detallats a la clàusula 11 del present plec.

b) Millores de responsabilitat social proposades

- Sobre número 3 per prendre part en la licitació per a la contractació en procediment obert de l'execució del projecte "Instal·lació elèctrica i canvi d'enllumenat a la zona nord-est i centre de la Ciutat d'Amposta", en el qual s'inclouran tants sobres com lots als que es liciti conforme a la proposta



que estarà redactada d'acord amb els models següents:

Sobre 3 - Lot 1. Subministrament Il·luminàries vials:

En/Na amb NIF núm., en nom propi, (o en representació de l'empresa, CIF núm., domiciliada a carrer, núm.), assabentat/da de l'anunci, conforme amb tots els requisits i condicions que s'exigeixen per adjudicar mitjançant procediment obert el contracte per l'execució de les obres "Instal·lació elèctrica i canvi d'enllumenat a la zona nord-est i centre de la Ciutat d'Ampostà - Lot 1. Subministrament Il·luminàries vials", faig constar que conec el Plec de clàusules que serveix de base al contracte i l'accepto íntegrament, participo en la licitació i em comprometo a portar a terme l'objecte del contracte amb subjecció al Plec de clàusules econòmiques - administratives particulars, Plec de condicions tècniques, projecte d'obres i la Llei de contractes del sector públic en les condicions següents:

- Preu: euros i euros corresponents a l'Impost sobre el valor afegit. (la quantitat haurà d'expressar-se en lletres i xifres).
- Termini de garantia total de les Il·luminàries: ___ anys, la qual cosa representa un increment de ___ anys sobre el termini mínim de 5 anys previst en el present plec.
- Stock de reposició de Il·luminàries (mínim 2%): ___%
(Lloc, data i signatura del licitador).

Sobre 3 - Lot 2. Subministrament Il·luminàries projectors:

En/Na amb NIF núm., en nom propi, (o en representació de l'empresa, CIF núm., domiciliada a carrer, núm.), assabentat/da de l'anunci, conforme amb tots els requisits i condicions que s'exigeixen per adjudicar mitjançant procediment obert el contracte per l'execució de les obres "Instal·lació elèctrica i canvi d'enllumenat a la zona nord-est i centre de la Ciutat d'Ampostà - Lot 2. Subministrament Il·luminàries projectors", faig constar que conec el Plec de clàusules que serveix de base al contracte i l'accepto íntegrament, participo en la licitació i em comprometo a portar a terme l'objecte del contracte amb subjecció al Plec de clàusules econòmiques - administratives particulars, Plec de condicions tècniques, projecte d'obres i la Llei de contractes del sector públic en les condicions següents:

- Preu: euros i euros corresponents a l'Impost sobre el valor afegit. (la quantitat haurà d'expressar-se en lletres i xifres).
- Termini de garantia total de les Il·luminàries: ___ anys, la qual cosa representa un increment de ___ anys sobre el termini mínim de 5 anys



previst en el present plec.

- Stock de reposició de lluminàries (mínim 2%): ____%
(Lloc, data i signatura del licitador).

Sobre 3 - Lot 3. Instal·lació elèctrica, quadres comandament i telegestió:

En/Na amb NIF núm., en nom propi, (o en representació de l'empresa, CIF núm., domiciliada a carrer, núm.), assabentat/da de l'anunci, conforme amb tots els requisits i condicions que s'exigeixen per adjudicar mitjançant procediment obert el contracte per l'execució de les obres "Instal·lació elèctrica i canvi d'enllumenat a la zona nord-est i centre de la Ciutat d'Amposta - Lot 3. Instal·lació elèctrica, quadres de comandament i telegestió", faig constar que conec el Plec de clàusules que serveix de base al contracte i l'accepto íntegrament, participo en la licitació i em comprometo a portar a terme l'objecte del contracte amb subjecció al Plec de clàusules econòmiques - administratives particulars, Plec de condicions tècniques, projecte d'obres i la Llei de contractes del sector públic en les condicions següents:

- Preu: euros i euros corresponents a l'Impost sobre el valor afegit. (la quantitat haurà d'expressar-se en lletres i xifres).
- Termini de garantia: ... anys, la qual cosa representa un increment de ____ anys sobre el termini mínim de 1 any previst en el present plec.

(Lloc, data i signatura del licitador).

Sobre 3 - Lot 4. Obra civil:

En/Na amb NIF núm., en nom propi, (o en representació de l'empresa, CIF núm., domiciliada a carrer, núm.), assabentat/da de l'anunci, conforme amb tots els requisits i condicions que s'exigeixen per adjudicar mitjançant procediment obert el contracte per l'execució de les obres "Instal·lació elèctrica i canvi d'enllumenat a la zona nord-est i centre de la Ciutat d'Amposta - Lot 4. Obra civil", faig constar que conec el Plec de clàusules que serveix de base al contracte i l'accepto íntegrament, participo en la licitació i em comprometo a portar a terme l'objecte del contracte amb subjecció al Plec de clàusules econòmiques - administratives particulars, Plec de condicions tècniques, projecte d'obres i la Llei de contractes del sector públic en les condicions següents:

- Preu: euros i euros corresponents a l'Impost sobre el valor afegit. (la quantitat haurà d'expressar-se en lletres i xifres).
- Termini de garantia: ... anys, la qual cosa representa un increment de



___ anys sobre el termini mínim de 1 any previst en el present plec.
(Lloc, data i signatura del licitador).

6. Lloc i termini de presentació d'ofertes.

La documentació per prendre part en el procediment obert es presentarà dintre del termini de tretze dies naturals comptats a partir del següent al de la publicació de l'anunci de licitació en el Butlletí oficial de la província en les oficines municipals situades a la Plaça de l'Ajuntament, número 3-4 d'Amposta. Quan el darrer dia del termini fora inhàbil s'entendrà prorrogat al primer dia hàbil següent.

Quan les proposicions s'enviïn per correu, l'empresari ha de justificar la data d'imposició de l'enviament en l'oficina de Correus i anunciar a l'òrgan de contractació la remissió de l'oferta mitjançant tèlex, fax o telegrama en el mateix dia, consignant-se el número de l'expedient, títol complet de l'objecte del contracte i nom del licitador.

L'acreditació de la recepció de l'esmentat tèlex, fax o telegrama s'efectuarà mitjançant diligència estesa pel Secretari municipal. Sense la concurrència d'ambdós requisits, no serà admesa la proposició si és rebuda per l'òrgan de contractació amb posterioritat a la data de terminació del termini assenyalat en l'anunci de licitació. En tot cas, transcorreguts deu dies següents a aquesta data sense que s'hagi rebut la documentació, aquesta no serà admesa.

Cada licitador no podrà presentar més d'una proposició. Tampoc no podrà subscriure cap proposta en unió temporal amb altres si ho ha fet individualment o consta en més d'una unió temporal. La infracció d'aquestes normes donarà lloc a la no admissió de totes les propostes subscrietes pel licitador.

7. Mesa de contractació.

La Mesa estarà formada per:

- President: El de l'Ajuntament, Adam Tomàs i Roiget, o Regidor en qui delegui.
- Vocal: Secretària de l'Ajuntament, Maria Cinta Vidal Bayarri.
- Vocal: Interventora de l'Ajuntament, Maria del Mar Medall González.
- Vocal: Enginyer municipal, Joan Carles González Conde.
- Vocal: El Coordinador dels serveis al territori, Jordi Caballé Estrada.
- Secretari: TAG municipal, Ramon Noche Arnau.



8. Obertura dels sobres número 1 i 2.

De conformitat amb el que disposa l'article 8 del Decret Llei 3/2016, de 31 de maig, la Mesa de contractació en una fase prèvia interna analitzarà la capacitat i solvència de les empreses licitadores i l'informe tècnic relatiu a les propostes avaluable mitjançant un judici de valor, proposant l'admissió o no admissió d'empreses licitadores i la puntuació de les proposicions avaluable mitjançant judici de valor.

Prèviament a aquesta fase interna, la Secretària de la Corporació qualificarà els documents presentats en temps i forma inclosos en el sobre número 1. Si observa defectes materials en la documentació presentada ho comunicarà als interessats, atorgant-los un termini no superior als 3 dies hàbils per la subsanació dels defectes.

Els serveis tècnics municipals procediran, també de forma prèvia a la fase interna, a l'obertura dels sobres número 2 i realitzaran l'informe tècnic relatiu a les propostes avaluable mitjançant un judici de valor, aquest informe es deurà traslladar a la Mesa de contractació, amb una antelació mínima d'un dia respecte el previst per la realització de la fase pública de la Mesa de contractació.

9. Obertura dels sobres número 3.

L'obertura de les ofertes presentades per les empreses licitadores (sobre 3) es realitzarà en la fase pública de la Mesa de contractació, la qual tindrà lloc a les 12:00 hores del tercer dia hàbil següent al de l'acabament del termini de presentació de les ofertes.

La Mesa donarà vista de les proposicions avaluable mitjançant judici de valor i de l'informe tècnic sobre aquestes i donarà lectura als acords adoptats sobre l'admissió o no admissió i la puntuació de les proposicions avaluable mitjançant judici de valor. Finalment procedirà a l'obertura de les ofertes avaluable automàticament o mitjançant fórmules matemàtiques. Després de la lectura de les diferents proposicions, la Mesa sol·licitarà els informes tècnics que consideri convenients, per a la valoració d'aquestes d'acord als criteris i a les ponderacions establertes en aquest Plec.

Quan la Mesa entengui que alguna de les proposicions podria ser qualificada com anormal o desproporcionada (en aplicació dels criteris previstos a la clàusula 10 del present Plec) tramitarà el procediment previst a l'efecte a l'article 152.3 del TRLCSP, i de conformitat amb els Reglaments vigents en matèria de contractació administrativa, a la vista dels resultats proposarà a l'òrgan de contractació la seva acceptació o rebuig, de



conformitat amb el previst a l'article 4 del mateix article.

10. Determinació dels valors anormals o baixes temeràries de les ofertes presentades

En quant a les baixes temeràries s'estarà al que disposa l'article 152 de la Llei de contractes de sector públic i 85 del Reglament general de la Llei de contractes de les administracions públiques.

11. Criteris de valoració de les ofertes.

De conformitat amb el que determina l'article 150 de la Llei de contractes del sector públic els criteris que s'empraran per valorar les ofertes seran els següents:

Lot 1. Subministrament lluminàries vials:

a) Criteris avaluable al sobre 2 (fins 49 punts):

- Memòria tècnica (fins 15 punts). Es puntuarà:
 - Sistema de dissipació tèrmica 3 punts
 - Sistema d'acoblament suport/braç 3 punts
 - Sistema de desmuntatge de la lluminària 3 punts
 - Materials i característiques tècniques 3 punts
 - Pes nèt del conjunt 3 punts
- Estudi lumínic fins 15 punts. Es valorarà els paràmetres Em, Uo i Ti. La valoració es realitzarà pel mètode de comparació entre les ofertes presentades.
- Millora dels requisits mínims establerts al Plec de Prescripcions tècniques (fins 19 punts) per a la lluminària tipus vials. Es valoraran els següents paràmetres:

Increment del grau de protecció IP (mínim IP65) de la lluminària segons IEC 60529:1989/A2:2013 Es valorarà de la següent manera: IP66 1 punt IP67 2 punts IP68 3 punts	Fins 3 punts
Increment del grau de protecció IK (mínim 07) segons UNE-EN 62262:2002 Es valorarà de la següent manera: IK08 1 punt IK09 2 punts IK10 3 punts	Fins 3 punts
Protecció sobre tensions (mínim 6KV) amb protector independent del driver i analitzador lumínic.	Fins 3 punts



l'increment en el percentatge de lluminàries que el licitador deixi en estoc durant el període de garantia en magatzems municipals per a possibles reposicions. Aquest apartat es puntuarà mitjançant la següent fórmula:

$$\text{Puntuació} = \frac{5 \times \text{Increment \% de lluminàries ofertat}}{\text{Increment \% màxim de lluminàries ofertat}}$$

Lot 2. Subministrament lluminàries projectors:

a) Criteris avaluable al sobre 2 (fins 49 punts):

- Memòria tècnica (fins 15 punts). Es puntuarà:
 - Sistema de dissipació tèrmica 3 punts
 - Sistema d'acoblament suport/braç 3 punts
 - Sistema de desmuntatge de la lluminària 3 punts
 - Materials i característiques tècniques 3 punts
 - Pes nèt del conjunt 3 punts
- Estudi lumínic fins 15 punts. Es valorarà els paràmetres Em i Uo. La valoració es realitzarà pel mètode de comparació entre les ofertes presentades.
- Millora dels requisits mínims establerts al Plec de Prescripcions tècniques (fins 19 punts) per a la lluminària tipus projectors. Es valoraran els següents paràmetres:

Increment del grau de protecció IP (mínim IP65) de la lluminària segons IEC 60529:1989/A2:2013 Es valorarà de la següent manera: IP66 1 punt IP67 2 punts IP68 3 punts	Fins 3 punts
Increment del grau de protecció IK (mínim 07) segons UNE-EN 62262:2002 Es valorarà de la següent manera: IK08 1 punt IK09 2 punts IK10 3 punts	Fins 3 punts
Protecció sobre tensions (mínim 6KV) amb protector independent del driver i analitzador lumínic. La proposició que oferti el major increment de protecció sobre tensions serà valorada amb 3 punts. Les restants ofertes es puntuaran segons la següent fórmula: $\text{Puntuació} = \frac{3 \times \text{Increment KV de la proposta avaluada}}{\text{Increment KV de la millor proposta}}$	Fins 3 punts



<p>Eficiència de la lluminària (mínim 90 lm/w) amb màxim 700mA La proposició que oferti el major increment d'eficiència serà valorada amb 5 punts. Les restants ofertes es puntuaran segons la següent fórmula:</p> $\text{Puntuació} = \frac{5 \times \text{Increment Eficiència de la proposta avaluada}}{\text{Increment Eficiència de la millor proposta}}$	Fins 5 punts				
<p>Vida útil del conjunt (driver i lluminària) (mínim 60.000h) a L70B10 La proposició que oferti el major increment de vida útil del conjunt serà valorada amb 3 punts. Les restants ofertes es puntuaran segons la següent fórmula:</p> $\text{Puntuació} = \frac{3 \times \text{Increment Vida Útil de la proposta avaluada}}{\text{Increment Vida Útil de la millor proposta}}$	Fins 3 punts				
<p>Nivell de programació de drivers, número i tipus Es valorarà segons el sistema ofertat de la següent manera:</p> <table><tr><td>5 nivells</td><td>1 punt</td></tr><tr><td>Sistema regulable en capçalera</td><td>2 punts</td></tr></table>	5 nivells	1 punt	Sistema regulable en capçalera	2 punts	Fins 2 punts
5 nivells	1 punt				
Sistema regulable en capçalera	2 punts				

b) Criteris avaluable al sobre 3 (fins 51 punts):

- Oferta econòmica fins 36 punts. Per obtenir les puntuacions econòmiques es procedirà a avaluar l'oferta de manera que la més econòmica no incursa definitivament en baixa temerària o desproporcionada se li assignin 36 punts. Totes les ofertes s'avaluaran amb la puntuació obtinguda mitjançant la següent fórmula matemàtica:

$$36 \times \text{preu de l'oferta més econòmica}$$

$$\text{Puntuació de cada oferta} = \frac{\text{preu de l'oferta que es puntua}}{\text{preu de l'oferta més econòmica}}$$

Seràn considerades temeràries aquelles proposicions que es trobin en alguns dels supòsits previstos a l'article 85 del RLCAP, aprovat mitjançant RD 1098/2001, de 12 d'octubre.

- Termini de garantia de les lluminàries fins 10 punts. Es valorarà l'ampliació del termini de garantia de les lluminàries a raó de cada 2 punts per cada any d'ampliació de la garantia exigida de 5 anys fins un màxim de 10 punts.
- Stock de reposició de lluminàries (mínim 2%) fins 5 punts. Es valorarà l'increment en el percentatge de lluminàries que el licitador deixi en estoc durant el període de garantia en magatzems municipals per a possibles reposicions. Aquest apartat es puntuarà mitjançant la següent fórmula:



5 x Increment %de Il·luminàries ofertat

$$\text{Puntuació} = \frac{\text{Increment \% màxim de Il·luminàries ofertat}}{\text{Increment \% màxim de Il·luminàries ofertat}}$$

Lot 3. Instal·lació elèctrica, quadres de comandament i telegestió

a) Criteris avaluable al sobre 2 (fins 30 punts):

1. Coneixement de la zona de les obres i del tipus d'obra a executar: fins a 10 punts; Es valorarà el coneixement que demostrï el licitador de la zona de les obres, dels agents implicats que es puguin veure afectats i les mesures per millorar la capacitat de resposta així com el coneixement que demostrï el licitador de la tipologia d'obra a executar i de les problemàtiques més comuns en aquest tipus d'obra, la proposta de solucions i la planificació de les obres.

2. Mitjans personals i materials: fins a 6 punts; es valorarà l'aportació de mitjans adequats per a l'execució de les obres

3. Mesures per minimitzar molèsties: fins a 6 punts: es valoraran les mesures proposades per a minimitzar les molèsties als veïns, evitar al màxim qualsevol tall de subministrament de serveis afectats (aigua, llum, etc.) i per la regulació del trànsit evitant causar les mínimes molèsties, etc.

4. Qualitat dels materials i garantia de subministrament: fins a 4 punts; Es valorarà la proposta de subministrament que faci el licitador per als diferents materials que componen la licitació, tant pel que fa a la qualitat dels materials (aportació de certificats) com a la garantia del subministrament (proposta de proveïdors i cartes de compromís de subministre).

5. Mesures de responsabilitat social proposades: fins a 4 punts. Es valoraran millores en quan a polítiques de responsabilitat social proposades per l'empresa, que caldrà acreditar documentalment. Aquestes estaran relacionades a promoure l'ocupació de persones amb dificultats particulars d'inserció en el mercat laboral, combatre l'atur, col·laboració amb empreses d'inserció laboral o centres especials de treball, entitats socials o solidàries sense ànim de lucre o d'altres polítiques de responsabilitat socials plantejades i degudament justificades.

b) Criteris avaluable al sobre 3 (fins 70 punts):

- Oferta econòmica fins 60 punts. Per obtenir les puntuacions econòmiques es procedirà a avaluar l'oferta de manera que la més econòmica no incursa definitivament en baixa temerària o desproporcionada se li assignin 60 punts. Totes les ofertes s'avaluaran amb la puntuació obtinguda mitjançant la següent fórmula matemàtica:



60 x preu de l'oferta més econòmica

Puntuació de cada oferta = -----
preu de l'oferta que es puntua

Serán considerades temeràries aquelles proposicions que es trobin en alguns dels supòsits previstos a l'article 85 del RLCAP, aprovat mitjançant RD 1098/2001, de 12 d'octubre.

- Ampliació del termini de garantia (fins 10 punts). Es valorarà a raó de 5 punts per cada any d'ampliació de la garantia exigida.

Lot 4. Obra civil

a) Criteris avaluables al sobre 2 (fins 30 punts):

1. Coneixement de la zona de les obres i del tipus d'obra a executar: fins a 10 punts; Es valorarà el coneixement que demostrí el licitador de la zona de les obres, dels agents implicats que es puguin veure afectats i les mesures per millorar la capacitat de resposta així com el coneixement que demostrí el licitador de la tipologia d'obra a executar i de les problemàtiques més comuns en aquest tipus d'obra, la proposta de solucions i la planificació de les obres.

2. Mitjans personals i materials: fins a 6 punts; es valorarà l'aportació de mitjans adequats per a l'execució de les obres

3. Mesures per minimitzar molèsties: fins a 6 punts: es valoraran les mesures proposades per a minimitzar les molèsties als veïns, evitar al màxim qualsevol tall de subministrament de serveis afectats (aigua, llum, etc.) i per la regulació del trànsit evitant causar les mínimes molèsties, etc.

4. Qualitat dels materials i garantia de subministrament: fins a 4 punts; Es valorarà la proposta de subministrament que faci el licitador per als diferents materials que componen la licitació, tant pel que fa a la qualitat dels materials (aportació de certificats) com a la garantia del subministrament (proposta de proveïdors i cartes de compromís de subministre).

5. Mesures de responsabilitat social proposades: fins a 4 punts. Es valoraran millores en quan a polítiques de responsabilitat social proposades per l'empresa, que caldrà acreditar documentalment. Aquestes estaran relacionades a promoure l'ocupació de persones amb dificultats particulars d'inserció en el mercat laboral, combatre l'atur, col·laboració amb empreses d'inserció laboral o centres especials de treball, entitats socials o solidàries sense ànim de lucre o d'altres polítiques de responsabilitat socials plantejades i degudament justificades.

b) Criteris avaluables al sobre 3 (fins 70 punts):



- Oferta econòmica fins 60 punts. Per obtenir les puntuacions econòmiques es procedirà a avaluar l'oferta de manera que la més econòmica no incursa definitivament en baixa temerària o desproporcionada se li assignin 60 punts. Totes les ofertes s'avaluaran amb la puntuació obtinguda mitjançant la següent fórmula matemàtica:

$$\text{Puntuació de cada oferta} = \frac{60 \times \text{preu de l'oferta més econòmica}}{\text{preu de l'oferta que es puntua}}$$

Seràn considerades temeràries aquelles proposicions que es trobin en alguns dels supòsits previstos a l'article 85 del RLCAP, aprovat mitjançant RD 1098/2001, de 12 d'octubre.

- Ampliació del termini de garantia (fins 10 punts). Es valorarà a raó de 5 punts per cada any d'ampliació de la garantia exigida.

12. Requeriment de documentació

Atesa la valoració de les ofertes, la Mesa de contractació proposarà a l'òrgan de contractació el licitador que per cadascun dels lots en que s'ha dividit l'objecte del contracte hagi presentat l'oferta amb major puntuació total.

L'òrgan de contractació requerirà al licitador que hagi presentat l'oferta econòmicament més avantatjosa per cadascun dels lots en que s'ha dividit l'objecte del contracte perquè, en el termini de cinc dies hàbils, a comptar des del següent en que rebí el requeriment, presenti la documentació justificativa de trobar-se al corrent en el compliment de les seves obligacions tributàries i amb la Seguretat Social, de disposar efectivament dels mitjans que s'hagi compromès a dedicar o adscriure a l'execució del contracte conforme a l'article 64.2 del TRLCSP i d'haver constituït la garantia definitiva que sigui procedent, així com del lliurament d'autorització en favor de l'Ajuntament d'Amposta per poder comprovar durant tota la vigència del contracte quantes vegades sigui necessari el compliment de les obligacions tributàries i amb la Seguretat social.

Si en el termini abans assenyalat no s'hagués rebut aquesta documentació, la Mesa de contractació, en el seu cas, proposarà com adjudicatari al licitador o licitadors següents per ordre de les seves ofertes.

Cas que les obres foren adjudicades a una agrupació d'empreses aquestes deuran acreditar la constitució de la mateixa en escriptura pública, i el NIF assignat a l'agrupació, dintre del termini atorgat per la formalització del contracte.



13. Adjudicació del contracte

Rebuda la documentació sol·licitada, i en tot cas, havent constituït la garantia definitiva, l'òrgan de contractació adjudicarà cadascun dels lots en que s'ha dividit l'objecte del contracte en els cinc dies hàbils següents a la recepció de la documentació.

En cap cas podrà declarar-se deserta la licitació per algun dels lots en que s'ha dividit l'objecte del contracte quan existeixi alguna oferta o proposició que sigui admissible d'acord amb els criteris que consten en el plec.

L'adjudicació serà en tot cas motivada i haurà de contenir els aspectes assenyalats a l'article 151.4 del TRLCSP, i es publicarà simultàniament en el perfil de contractant.

La notificació contindrà, en tot cas, la informació necessària per permetre al licitador exclòs o al candidat descartat interposar recurs suficientment fundat contra la decisió d'adjudicació.

14. Garanties.

Per l'import del contracte no s'exigeix garantia provisional.

La garantia definitiva es constituirà pel licitador a qui se li hagi formulat el requeriment en el termini de 5 dies hàbils comptats a partir de la publicació de dita adjudicació en el perfil del contractant de l'Ajuntament d'Amposta. L'import de dita garantia definitiva serà l'equivalent al 5 per 100 del preu d'adjudicació de cadascun dels lots en que s'ha dividit l'objecte del contracte (exclòs l'IVA).

Les garanties es podran constituir en qualsevol de les formes previstes a l'article 96 del TRLCSP.

La garantia no serà retornada o cancel·lada fins que s'hagi produït el venciment del termini de garantia i el compliment satisfactori del contracte. Aquesta garantia respondrà als conceptes inclosos en l'article 100 del TRLCSP.

15. Formalització del contracte.

L'adjudicatari o adjudicatariis s'obliguen a formalitzar el contracte mitjançant document administratiu en el termini de 15 dies hàbils a comptar des de la notificació de l'adjudicació definitiva.

La no formalització del contracte en el termini establert, per causa imputable al/als contractista/es, suposarà la resolució del contracte amb pèrdua de la garantia i indemnització dels danys i perjudicis ocasionats.



El/els contractista/es podrà sol·licitar que el contracte s'elevi a escriptura pública, i seran a càrrec seu les despeses corresponents.

16. Execució del contracte.

a) L'Ajuntament d'Amposta designarà els tècnics que se'n faran càrrec de la direcció de l'obra.

b) Les obres s'executaran amb estricta subjecció al projecte tècnic, al present Plec i a les instruccions que, en interpretació tècnica d'aquests, dicti el director de l'obra.

c) El termini d'execució del contracte es fixa en:

- Lot 1: 1 mes
- Lot 2: 1 mes
- Lot 3: 4 mesos
- Lot 4: 4 mesos

d) El termini d'execució del contracte s'iniciarà:

- Lots 1 i 2: A partir de la data de signatura del contracte.
- Lot 3: a partir de la signatura de l'acta de comprovació del replanteig, que s'haurà de signar dins del termini d'un mes a partir de l'inici de l'execució del Lot 4.
- Lot 4: a partir de la signatura de l'acta de comprovació del replanteig, que s'haurà de signar dins del termini d'un mes a partir de la data de formalització del contracte.

e) Compliment de terminis i penalitats per demora: L'adjudicatari resta obligat al compliment del termini d'execució del contracte. Si acabat el termini el contractista hagués incorregut en mora per causes imputables al mateix, l'Administració podrà optar per la resolució del contracte o la imposició de les penalitats econòmiques previstes a l'article 212 del TRLCSP.

En qualsevol cas la constitució en mora del contractista no requerirà la prèvia interpel·lació per part de l'Administració.

17. Pagaments al/als contractista/es.

El/els contractista/es tindrà dret a l'abonament, d'acord amb els preus convinguts, de les obres o subministrament que realment executi amb subjecció al contracte i les seves possibles modificacions.

Als efectes del pagament de les obres s'expediran mensualment les certificacions de l'obra executada durant el mes anterior. Els pagaments realitzats al contractista resultants de les certificacions lliurades tenen el



concepte de pagaments a bon compte, subjectes a les rectificacions i variacions que es produeixin en la medició final i sense suposar recepció de les obres que comprenen.

Els pagaments es realitzaran dins del termini legalment establert.

Les factures s'hauran d'emetre en la forma prevista a la normativa vigent.

Les factures electròniques es presentaran per mig de la plataforma FACe.

18. Obligacions del/dels contractista/es.

a) L'adjudicatari està obligat al compliment de les disposicions vigents en matèria laboral, de seguretat social i de seguretat i higiene en el treball.

b) Seran de compte del contractista les despeses i impostos derivats dels anuncis oficials de la licitació i de la formalització del contracte.

c) El contractista està obligat a instal·lar al seu càrrec els cartells anunciadors de l'obra d'acord amb les característiques que se li indiquin, el qual romandrà col·locat des de l'inici de les obres fins a la seva recepció, a partir de la qual han de ser desmuntats a càrrec de l'adjudicatari.

El contractista està obligat a instal·lar al seu càrrec les senyals precises per indicar l'accés a l'obra, la circulació de la zona on es realitzen els treballs i els punts de possible perill degut a les obres.

d) El contractista està obligat a dedicar o adscriure a l'execució del contracte els mitjans personals o materials suficients per a això (article 64.2 del TRLCSP).

e) El contractista està obligat al compliment dels requisits previstos en l'article 227 i el pagament als subcontractistes i subministradors s'ajustarà al que determina l'article 228 del TRLCSP, per als supòsits de subcontractació.

f) El contractista ha de complir les previsions recollides en el Pla de Seguretat i Salut en el Treball.

g) Seran de càrrec del contractista les despeses de control de qualitat fins a la quantitat equivalent a la suma d'un 1 per 100 del pressupost d'execució material de les obres i d'un 1 per 100 del pressupost d'execució de les millores, en cas que el contractista hagi ofert la seva realització sense càrrec per l'Ajuntament. El control de qualitat s'encarregarà i abonarà directament per l'Ajuntament d'Ampostà i el seu cost, fins la quantitat màxima indicada es descomptarà al contractista en la liquidació final de l'obra.

20. Pla de Seguretat i Salut

Formalitzat el contracte l'adjudicatari elaborarà un Pla de Seguretat i Salut



en el Treball de l'Obra, ajustat a l'Estudi de Seguretat i Salut del Projecte, en què s'analitzin, estudiïn, desenvolupin i complementin les previsions contingudes en aquests.

En aquest Pla s'inclouran, si s'escau, les propostes de mesures alternatives de prevenció que el Contractista proposi amb la corresponent justificació tècnica, que no podran implicar disminució del nivell de protecció previst en l'Estudi.

El Pla serà aprovat per l'Ajuntament, abans de l'inici de l'obra, amb informe previ del Coordinador en matèria de seguretat i salut o de la Direcció facultativa de l'Obra, si no fos preceptiu designar Coordinador, i es comunicarà a l'autoritat Laboral. Efectuat aquest tràmit, es procedirà a l'acta de replantejament i inici de l'obra.

21. Recepció i liquidació de l'objecte del contracte.

El lliurament i recepció del subministrament es realitzarà en els termes i amb les formalitats establertes a l'article 292 del TRLCSP.

S'estableix una garantia mínima per al material subministrat, contra defecte de fabricació i/o funcionament de cinc (5) anys, per qualsevol element o material de la instal·lació que provoqui una fallada total o una pèrdua de flux superior a la prevista (factor de manteniment i vida útil), garantint les prestacions lluminoses dels productes. Aquestes garanties es basaran en un ús de 4.100 hores/any, per una temperatura ambient inferior a 35°C en horari nocturn i no disminuirà per l'ús de controls i sistemes de regulació.

Els aspectes principals a cobrir per la garantia són:

- Fallida del LED: Es considerarà fallida total de la lluminària quan menys un 10% dels LEDs totals que componen una lluminària no funcionen
- Reducció indeguda del flux lluminós: La lluminària haurà de mantenir el flux lluminós indicat en la garantia
- Fallida del sistema d'alimentació: els drivers o fonts d'alimentació hauran de mantenir el seu funcionament sense alteracions en les seves característiques durant el termini de cobertura de la garantia
- Els defectes mecànics deguts a fallides del material, execució o fabricació per part del fabricant

Durant el període de garantia, l'empresa adjudicatària estarà obligada amb l'Ajuntament d'Amposta a la reparació o substitució dels components danyats o defectuosos per causes imputables al subministrador o al fabricant.



Els licitadors podran incrementar en al seva oferta el termini de garantia. La recepció i liquidació de les obres es realitzarà en els termes i amb les formalitats establertes als articles 222 i 235 del TRLCSP.

A la recepció de les obres un cop acabades hi ha de concórrer un facultatiu designat per l'Administració representant d'aquesta, el facultatiu encarregat de la direcció de les obres, en el seu cas, i el contractista assistit, si ho considera oportú, del seu facultatiu.

A partir de la data de l'acta de recepció de les obres començarà a comptar el termini de garantia que serà de 12 mesos. El termini de garantia podrà ser ampliat pels licitadors, als efectes de la valoració de les seves ofertes.

En el termini de tres mesos comptats a partir de la recepció, l'òrgan de contractació ha d'aprovar la certificació final de les obres executades, que ha de ser abonada al contractista a càrrec de la liquidació del contracte.

Si estan en bon estat i d'acord amb les prescripcions previstes, el funcionari tècnic designat per l'Administració contractant i representant d'aquesta, les ha de donar per rebudes, i se n'ha d'estendre l'acta corresponent, moment en què comença el termini de garantia.

Quan les obres no es trobin en estat de ser rebudes, s'ha de fer constar a l'acta i el director de les obres ha d'assenyalar els defectes observats, detallar les instruccions necessàries i fixar un termini per esmenar-los. Si transcorregut aquest termini el contractista no ho ha efectuat, se li pot concedir un altre termini improrrogable o bé es pot declarar resolt el contracte.

En el termini de quinze dies anteriors al compliment del termini de garantia, el director facultatiu de l'obra, d'ofici o a instància del contractista, ha de redactar un informe sobre l'estat de les obres (article 235.3 LCSP). Si és favorable, el contractista queda rellevat de qualsevol responsabilitat, llevat del que disposa l'article següent, i s'ha de procedir a la devolució o cancel·lació de la garantia, a la liquidació del contracte i, si s'escau, al pagament de les obligacions pendents que s'ha d'efectuar en el termini de seixanta dies. En el cas que l'informe no sigui favorable i els defectes observats es deguin a deficiències en l'execució de l'obra i no pas a l'ús del que s'hagi construït, durant el termini de garantia, el director facultatiu ha de procedir a dictar les oportunes instruccions al contractista per a la deguda reparació del que s'hagi construït, i li ha de concedir un termini per fer-ho durant el qual continua encarregat de la conservació de les obres, sense dret a percebre cap quantitat per ampliació del termini de garantia.



Si l'obra s'arruïna amb posterioritat a l'expiració del termini de garantia per vicis ocults de la construcció, a causa de l'incompliment del contracte per part del contractista, aquest ha de respondre dels danys i perjudicis que es manifestin durant un termini de quinze anys a comptar de la recepció.

21. Resolució del contracte.

La resolució del contracte tindrà lloc en els supòsits previstos als articles 223, 237 i 299 del TRLCSP i s'acordarà per l'òrgan de contractació, d'ofici o a instància de part, mitjançant procediment en el que es garanteixi l'audiència del contractista.

Els efectes de la resolució del contracte seran els previstos als articles 225, 239 i 300 del TRLCSP.

Quan el contracte es resolgui per culpa del contractista, es confiscarà la garantia definitiva, sense perjudici de la indemnització pels danys i perjudicis originats a l'Administració, en el que excedeixi l'import de la garantia.

22. Prerogatives de l'Administració.

L'òrgan de contractació ostenta la prerrogativa d'interpretar el contracte i resoldre els dubtes que ofereixi el seu compliment. Igualment podrà modificar, per raons d'interès públic, el contracte i acordar la seva resolució i determinar els seus efectes, dintre dels límits i amb subjecció als requisits i efectes de la Llei de contractes del sector públic.

23. Règim Jurídic i Jurisdicció competent.

Aquest contracte té caràcter administratiu i la seva preparació, adjudicació, efectes i extinció es regirà per allò que s'estableix en el present Plec i, per allò que no es preveu en aquest, seran d'aplicació el TRLCSP, el Reial Decret 817/2009, de 8 de maig, pel qual es desplega parcialment la Llei de contractes del sector públic, i el Reial Decret 1098/2001, de 12 d'octubre, pel qual s'aprova el Reglament general de la Llei de contractes de les administracions públiques en tot allò que no s'oposi a la Llei 30/2007 i sigui vigent amb l'entrada en vigor del RD 817/2009; supletòriament s'aplicaran les normes de dret administratiu i, si no n'hi ha, les normes de dret privat.

L'ordre jurisdiccional contenciós administratiu serà el competent per resoldre les controvèrsies que suscitin entre les parts en aquest contracte de conformitat amb allò que disposa l'article 21.1 del TRLCSP.



EXCM. AJUNTAMENT DE LA MOLT NOBLE I LLEIAL
CIUTAT D'AMPOSTA

Amposta, 9 de novembre de 2017.
L'ALCALDE,

Adam Tomàs i Roiget.



ANNEX 1: MODEL DECLARACIÓ RESPONSABLE

PROCEDIMENT: procediment obert per l'adjudicació del contracte per l'execució de l'obra "Instal·lació elèctrica i canvi d'enllumenat a la zona nord-est i centre de la Ciutat d'Amposta".

Dades de l'empresa:

Denominació _____

Adreça _____

Municipi i Codi postal _____

Província/Estat _____

CIF _____

Dades de l'escriptura o document de constitució _____

Dades del representant: (1)

Nom i cognoms _____

Adreça _____

Municipi i Codi postal _____

DNI _____

Representació amb al qual actua _____

Dades de l'escriptura de poder _____

En la representació anterior formulo declaració responsable per participar en el procediment indicat a l'encapçalament:

1. L'empresa

Està inscrita en el Registre electrònic d'empreses licitadores (RELI) de la Generalitat de Catalunya.

No està inscrita en el Registre electrònic d'empreses licitadores (RELI) de la Generalitat de Catalunya. (2)

Ha estat constituïda mitjançant _____

Figura inscrita en el Registre _____

Disposa de la solvència econòmica, financera i tècnica exigida per l'adjudicació del contracte objecte del procediment indicat a l'encapçalament.

No està inclosa en cap de les prohibicions de contractar amb l'Administració previstes en l'article 60 del TRLCSP i, especialment, de trobar-se al corrent del compliment d'obligacions tributàries i amb la Seguretat Social.

Pertany al grup empresarial denominat _____, en el qual s'integren les empreses següents: _____.



EXCM. AJUNTAMENT DE LA MOLT NOBLE I LLEIAL
CIUTAT D'AMPOSTA

Es sotmet als jutjats i tribunals espanyols per a totes les incidències que puguin sorgir del contracte, amb renúncia expressa al seu propi fur.(3)

2. L'empresa pertany a un Estat no membre de la Unió Europea. (4)
- Té oberta una sucursal a Espanya.
 - Ha designat apoderats o representants per a les seves operacions.
 - Consta inscrita en el Registre Mercantil.
 - Es sotmet als jutjats i tribunals espanyols per a totes les incidències que puguin sorgir del contracte, amb renúncia expressa al seu propi fur.

3. L'empresa adquireix el compromís d'adscriure a l'execució del contracte els mitjans materials i/o personals necessaris per a garantir l'execució del contracte d'obra d'acord amb el plec de clàusules, projecte i oferta que presenta.

4. Designa com adreça de correu electrònic en la que s'efectuaran les notificacions que es facin durant el procediment de contractació i durant la vigència del contracte que es licita per mitjans electrònics a través del sistema de notificació e-NOTUM la següent: _____.

El sotasignat declara formalment que la informació continguda en la present declaració és exacta i veraç i ha estat facilitada amb ple coneixement de les conseqüències d'una falsa declaració de caràcter greu.

Amposta, _____
(signatura)

- (1) Aquest apartat no es deurà emplenar en cas de que el licitador sigui una persona física.
- (2) En aquest cas cal emplenar la resta de declaracions incloses en aquest apartat.
- (3) Només en cas d'empreses estrangeres.
- (4) Només en cas d'empreses pertanyents a un Estat no membre de la Unió Europea.



ANNEX 2

DECLARACIO DE CONFORMITAT CE DEL CONJUNT DE LLUMINARIES A SUBMINISTRAR

Els productes a subministrar en la present licitació compleixen amb els requisits essencials de les següents directives d'aplicació:

- Directiva de baixa tensió 2006/95/CEE sobre material elèctric
- Directiva de compatibilitat electromagnètica 2004/108/CEE

I a les seves normes harmonitzades de:

Seguretat lluminàries

- UNE EN 60598-1 LLuminàries. Requisits generals i assajos
- UNE EN 60598-2-3 LLuminàries. Requisits particulars. LLuminàries d'enllumenat públic
- UNE EN 60598-2-5 LLuminàries. Requisits particulars. Projectors.
- UNE EN 62493 Avaluació dels equips d'enllumenat amb relació a l'exposició humana als camps electromagnètics.
- UNE EN 62471-2009 Seguretat fotobiològica de làmpades i aparells que utilitzen làmpades.

Compatibilitat electromagnètica

- UNE EN 61000-3-2 Compatibilitat electromagnètica (CEM). Part 3-2.
- UNE EN 61000-3-3 Compatibilitat electromagnètica (CEM). Part 3-3.
- UNE EN 61547 Equips per l'enllumenat d'us general. Requisits d'immunitat CEM
- UNE EN 55015 Limits i metodes de mesura de les característiques relatives a la pertorbació radielèctrica dels equips d'il·luminació o similars

Components de lluminàries

- UNE EN 62031 Mòduls LED per enllumenat general. Requisits de seguretat
- UNE EN 61347-2-13 Dispositius de control de la làmpada. Part 2-13
- UNE EN 62384 Dispositius de control electrònics alimentats en corrent continua o corrent alterna en mòduls LED. Requisits de funcionament
- UNE EN 13032-4 Llum i enllumenat. Mesurament i presentació de dades fotomètriques de làmpades i lluminàries LED
- UNE 150301 Gestió ambiental del procés de disseny i desenvolupament. Ecodisseny

I per que així consti es signa la present Declaració de Conformitat CE en lloc i data

Nom fabricant i segell

Nom i DNI persona responsable

NIF

Domicili fiscal, CP, població i província



DECLARACIÓ RESPONSABLE DEL FABRICANT

LOT 1. SUBMINISTRAMENT LLUMINÀRIES VIALS

Els productes a subministrar en la present licitació compleixen amb el RD 842/2002, RD 1890/2008 i la Llei 6/2001. A més es compleixen els següents requisits mínims essencials:

1) El fabricant tant al control de qualitat del seu procés productiu com en la seva gestió integral de residus ha obtingut les normes ISO 9011 i ISO14001, respectivament.

2) El fabricant acredita que està en disposició del marcatge CE, declaració de conformitat i expedient tècnic de cada lluminària que conformen el seu catàleg tècnic i/o comercial, certificat ENEC o equivalent.

3) Temperatura de color = 3000 K

4) Índex de reproducció cromàtica (CRI) > 70

5) Índex de protecció ambient exterior IP \geq 65

6) Grau de protecció impactes IK \geq 07

7) Pes net conjunt lluminària entre 5,5 i 8 kgs.

8) Factor de manteniment \geq 70 % al cap de 50.000 hs. de funcionament (L'apagada simultània de més d'un 10% de les lluminàries instal·lades serà considerada fallada total sota garantia)

9) Temperatura de funcionament lluminària entre -20 °C i 40 °C o que disposi de sistema de seguretat que no perjudiqui funcionament en temperatures superiors a 35 °C.

10) Factor de potència del driver \geq 0,9 per al seu voltatge de funcionament normal

11) Vida útil del conjunt \geq 60.000 hs.

12) Protecció sobre tensions \geq 6 KV

13) Protecció descàrrega elèctrica mínim Classe I

14) Material carcassa d'alumini o polímer tècnic segons UNE-EN ISO 4892-3:2014

15) Dissipació de calor de tipus natural sense líquids ni ventilació forçada

16) Freqüència de sortida per evitar pampallugueig \geq 100 Hz

17) Eficiència de la llumenera \geq 90 lm/w

18) Garantia conjunt \geq 5 anys

19) Certificació i/o homologació de les corbes fotomètriques de cada lluminària

20) Relació de flux cap a l'hemisferi superior de les lluminàries (FHS) < 1%

21) Màxima intensitat de funcionament 700mA

22) Protector sobre tensions independent del driver i amb analitzador lumínic

23) El driver de la lluminària ha de suportar protocol DALÍ

24) La lluminària disposa d'espai suficient per incorporar un sistema punt a punt de dimensions 12x60x40cm

I per que així consti es signa la present Declaració Responsable en lloc i data

Nom fabricant i segell

Nom i DNI persona responsable

NIF

Domicili fiscal, CP, població i província



DECLARACIÓ RESPONSABLE DEL FABRICANT

LOT 2. SUBMINISTRAMENT LLUMINÀRIES PROJECTORS

Els productes a subministrar en la present licitació compleixen amb el RD 842/2002, RD 1890/2008 i la Llei 6/2001. A més es compleixen els següents requisits mínims essencials:

- 1) El fabricant tant al control de qualitat del seu procés productiu com en la seva gestió integral de residus ha obtingut les normes ISO 9011 i ISO14001, respectivament.
- 2) El fabricant acredita que està en disposició del marcatge CE, declaració de conformitat i expedient tècnic de cada lluminària que conformen el seu catàleg tècnic i/o comercial, certificat ENEC o equivalent.
- 3) Temperatura de color = 3000 K
- 4) Índex de reproducció cromàtica (CRI) > 70
- 5) Índex de protecció ambient exterior IP \geq 65
- 6) Grau de protecció impactes IK \geq 07
- 7) Pes net conjunt lluminària entre 11 i 17 kgs.
- 8) Factor de manteniment \geq 70 % al cap de 50.000 hs. de funcionament (L'apagada simultània de més d'un 10% de les lluminàries instal·lades serà considerada fallada total sota garantia)
- 9) Temperatura de funcionament lluminària entre -20 °C i 40 °C o que disposi de sistema de seguretat que no perjudiqui funcionament en temperatures superiors a 35 °C.
- 10) Factor de potència del driver \geq 0,9 per al seu voltatge de funcionament normal
- 11) Vida útil del conjunt \geq 60.000 hs.
- 12) Protecció sobre tensions \geq 6 KV
- 13) Protecció descàrrega elèctrica mínim Classe I
- 14) Material carcassa d'alumini o polímer tècnic segons UNE-EN ISO 4892-3:2014
- 15) Dissipació de calor de tipus natural sense líquids ni ventilació forçada
- 16) Freqüència de sortida per evitar pampallugueig \geq 100 Hz
- 17) Eficiència de la llumenera \geq 90 lm/w
- 18) Garantia conjunt \geq 5 anys
- 19) Certificació i/o homologació de les corbes fotomètriques de cada lluminària
- 20) Relació de flux cap a l'hemisferi superior de les lluminàries (FHS) < 1%
- 21) Màxima intensitat de funcionament 700mA
- 22) Protector sobre tensions independent del driver i amb analitzador lumínic
- 23) El driver de la lluminària ha de suportar protocol DALÍ
- 24) La lluminària disposa d'espai suficient per incorporar un sistema punt a punt de dimensions 12x60x40cm

I per que així consti es signa la present Declaració Responsable en lloc i data

Nom fabricant i segell

Nom i DNI persona responsable

NIF

Domicili fiscal, CP, població i província



ANNEX 3

MODEL PROPOSTA TÈCNICA AMB JUDICI DE VALOR **LOT 1. SUBMINISTRE LLUMINÀRIES VIALS**

El/la Sr./Sra....., amb residència a, al carrer, número, i amb NIF, declara que, assabentat/da de les condicions i els requisits que s'exigeixen per poder ser l'empresa adjudicatària del contracte "Instal·lació elèctrica i canvi d'enllumenat a la zona nord-est i centre de la Ciutat d'Amposta", es compromet (en nom propi/ en nom i representació de l'empresa) a executar-lo amb estricta subjecció als requisits i condicions estipulats, d'acord amb la següent proposta:

Criteri de valoració 1 - Memòria tècnica, puntuació màxima 15 punts
Subcriteri 1.1. Sistema de dissipació tèrmica, puntuació màxima 3 punts
Subcriteri 1.2. Sistema d'acoblament suport/braç, puntuació màxima 3 punts
Subcriteri 1.3. Sistema de desmuntatge de la lluminària, puntuació màxima 3 punts
Subcriteri 1.4. Materials i característiques tècniques, puntuació màxima 3 punts
Subcriteri 1.5. Pes nèt del conjunt, puntuació màxima 3 punts
Criteri de valoració 2 - Estudi lumínic, puntuació màxima 15 punts
Criteri de valoració 3 - Millora requisits mínims, puntuació màxima 19 punts
Subcriteri 3.1. Increment del grau de protecció IP (mínim IP65) de la lluminària segons IEC 60529:1989/A2:2013, puntuació màxima 3 punts
Subcriteri 3.2. Increment del grau de protecció IK (mínim 07) segons UNE-EN 62262:20002, puntuació màxima 3 punts
Subcriteri 3.3. Protecció sobre tensions (mínim 6KV) amb protector independent del driver i analitzador lumínic, puntuació màxima 3 punts
Subcriteri 3.4. Eficiència de la lluminària (mínim 90lm/w) amb màxim 700mA, puntuació màxima 5 punts
Subcriteri 3.5. Vida útil del conjunt (driver i lluminària) (mínim 60.000h) a L70B10, puntuació màxima 3 punts
Subcriteri 3.6. Nivell de programació de drivers, número i tipus, puntuació màxima 2 punts

Lloc, data i signatura



ANNEX 3

MODEL PROPOSTA TÈCNICA AMB JUDICI DE VALOR

LOT 2. SUBMINISTRE LLUMINÀRIES PROJECTORS

El/la Sr./Sra....., amb residència a al carrer, número, i amb NIF, declara que, assabentat/da de les condicions i els requisits que s'exigeixen per poder ser l'empresa adjudicatària del contracte "Instal·lació elèctrica i canvi d'enllumenat a la zona nord-est i centre de la Ciutat d'Amposta", es compromet (en nom propi/ en nom i representació de l'empresa) a executar-lo amb estricta subjecció als requisits i condicions estipulats, d'acord amb la següent proposta:

Criteri de valoració 1 - Memòria tècnica, puntuació màxima 15 punts
Subcriteri 1.1. Sistema de dissipació tèrmica, <i>puntuació màxima 3 punts</i>
Subcriteri 1.2. Sistema d'acoblament suport/braç, <i>puntuació màxima 3 punts</i>
Subcriteri 1.3. Sistema de desmuntatge de la lluminària, <i>puntuació màxima 3 punts</i>
Subcriteri 1.4. Materials i característiques tècniques, <i>puntuació màxima 3 punts</i>
Subcriteri 1.5. Pes nèt del conjunt, <i>puntuació màxima 3 punts</i>
Criteri de valoració 2 - Estudi lumínic, puntuació màxima 15 punts
Criteri de valoració 3 - Millora requisits mínims, puntuació màxima 19 punts
Subcriteri 3.1. Increment del grau de protecció IP (mínim IP65) de la lluminària segons IEC 60529:1989/A2:2013, <i>puntuació màxima 3 punts</i>
Subcriteri 3.2. Increment del grau de protecció IK (mínim 07) segons UNE-EN 62262:20002, <i>puntuació màxima 3 punts</i>
Subcriteri 3.3. Protecció sobre tensions (mínim 6KV) amb protector independent del driver i analitzador lumínic, <i>puntuació màxima 3 punts</i>
Subcriteri 3.4. Eficiència de la lluminària (mínim 90lm/w) amb màxim 700mA, <i>puntuació màxima 5 punts</i>
Subcriteri 3.5. Vida útil del conjunt (driver i lluminària) (mínim 60.000h) a L70B10, <i>puntuació màxima 3 punts</i>
Subcriteri 3.6. Nivell de programació de drivers, número i tipus, <i>puntuació màxima 2 punts</i>

Lloc, data i signatura



ANNEX 3

MODEL PROPOSTA TÈCNICA AMB JUDICI DE VALOR

LOT 3. INSTAL·LACIÓ ELÈCTRICA, QUADRES DE COMANDAMENT I TELEGESTIÓ

El/la Sr./Sra....., amb residència a
....., al carrer , número , i
amb NIF , declara que, assabentat/da de les condicions i els requisits
que s'exigeixen per poder ser l'empresa adjudicatària del contracte "Instal·lació
elèctrica i canvi d'enllumenat a la zona nord-est i centre de la Ciutat d'Amposta", es
compromet (en nom propi/ en nom i representació de l'empresa
.....) a executar-lo amb estricta subjecció als requisits i
condicions estipulats, d'acord amb la següent proposta:

Criteri de valoració 1 - Coneixement de la zona de les obres i del tipus d'obra a executar, <i>puntuació màxima 10 punts</i>
Criteri de valoració 2 - Mitjans personals i materials, <i>puntuació màxima 6 punts</i>
Criteri de valoració 3 - Mesures per minimitzar les molèsties, <i>puntuació màxima 6 punts</i>
Criteri de valoració 4 - Qualitat dels materials i garantia de subministrament, <i>puntuació màxima 4 punts</i>
Criteri de valoració 5 - Mesures de responsabilitat social proposades, <i>puntuació màxima 4 punts</i>

Lloc, data i signatura



ANNEX 3

MODEL PROPOSTA TÈCNICA AMB JUDICI DE VALOR

LOT 4. INSTAL·LACIÓ ELÈCTRICA, QUADRES DE COMANDAMENT I TELEGESTIÓ

El/la Sr./Sra....., amb residència a
....., al carrer , número , i
amb NIF , declara que, assabentat/da de les condicions i els requisits
que s'exigeixen per poder ser l'empresa adjudicatària del contracte "Instal·lació
elèctrica i canvi d'enllumenat a la zona nord-est i centre de la Ciutat d'Amposta", es
compromet (en nom propi/ en nom i representació de l'empresa
.....) a executar-lo amb estricta subjecció als requisits i
condicions estipulats, d'acord amb la següent proposta:

Criteri de valoració 1 - Coneixement de la zona de les obres i del tipus d'obra a executar, <i>puntuació màxima 10 punts</i>
Criteri de valoració 2 - Mitjans personals i materials, <i>puntuació màxima 6 punts</i>
Criteri de valoració 3 - Mesures per minimitzar les molèsties, <i>puntuació màxima 6 punts</i>
Criteri de valoració 4 - Qualitat dels materials i garantia de subministrament, <i>puntuació màxima 4 punts</i>
Criteri de valoració 5 - Mesures de responsabilitat social proposades, <i>puntuació màxima 4 punts</i>

Lloc, data i signatura



EXCM. AJUNTAMENT DE LA MOLT NOBLE I LLEIAL
CIUTAT D'AMPOSTA

ANNEX 4
PARÀMETRES ESTUDIS LUMÍNICS

Perfil de la vía pública

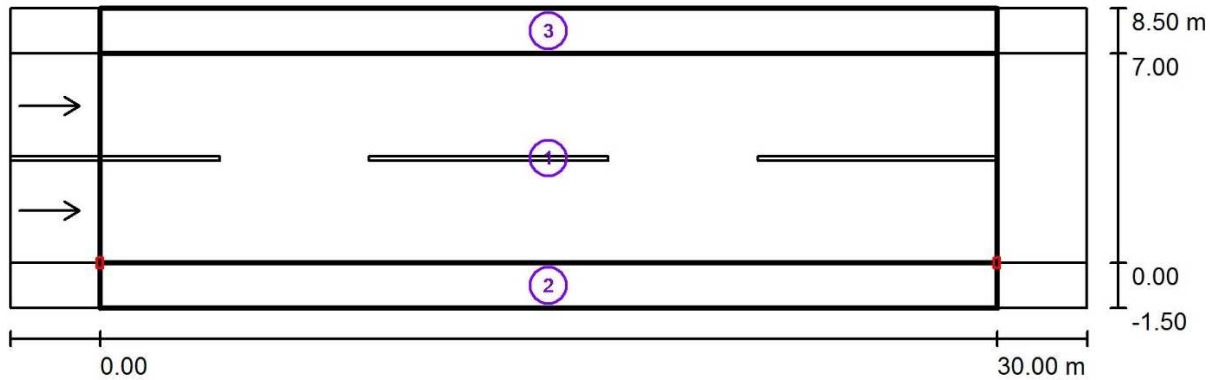
Camino peatonal 2 (Anchura: 1.500 m)

Calzada 1 (Anchura: 7.000 m, Cantidad de carriles de tránsito: 2, Revestimiento de la calzada: R3, q0: 0.070)

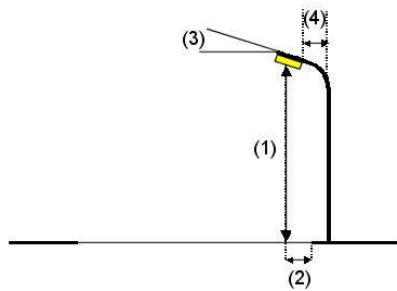
Camino peatonal 1 (Anchura: 1.500 m)

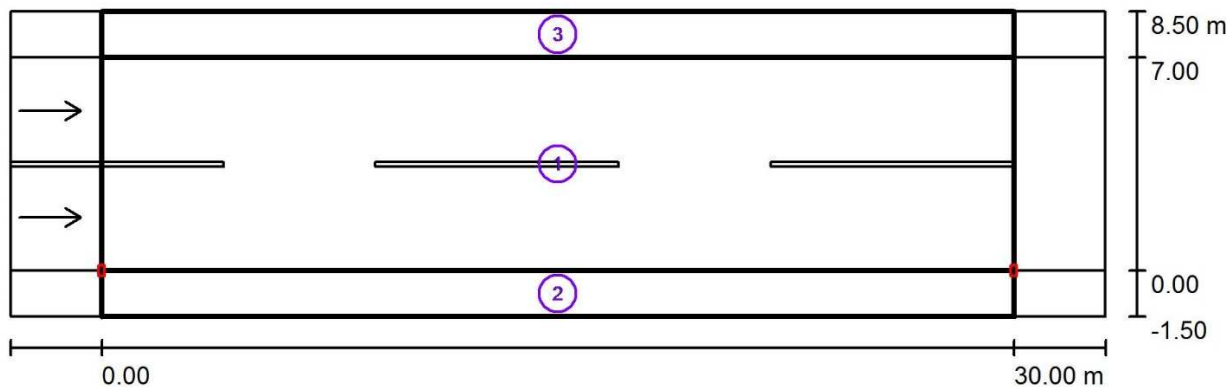
Factor mantenimiento: 0.85

Disposiciones de las luminarias



Luminaria:	VIAL LOT 1
Organización:	unilateral abajo
Distancia entre mástiles:	30.000 m
Altura de montaje (1):	7.000 m
Altura del punto de luz:	7.000 m
Saliente sobre la calzada (2):	0.000 m
Inclinación del brazo (3):	0.0 °
Longitud del brazo (4):	0.000 m





Factor mantenimiento: 0.85

Lista del recuadro de evaluación

- 1 Recuadro de evaluación Calzada 1
 Longitud: 30.000 m, Anchura: 7.000 m
 Trama: 10 x 6 Puntos
 Elemento de la vía pública respectivo: Calzada 1.
 Revestimiento de la calzada: R3, q0: 0.070
 Clase de iluminación seleccionada: **ME3a**

(Se cumplen todos los requerimientos fotométricos.)

	L_m [cd/m ²]	U0	UI	TI [%]	SR
Valores reales según cálculo:	1.00	0.64	0.76	14	0.51
Valores de consigna según clase:	≥ 1.00	≥ 0.40	≥ 0.70	≤ 15	≥ 0.50
Cumplido/No cumplido:	✓	✓	✓	✓	✓

- 2 Recuadro de evaluación Camino peatonal 1
 Longitud: 30.000 m, Anchura: 1.500 m
 Trama: 10 x 3 Puntos
 Elemento de la vía pública respectivo: Camino peatonal 1.
 Clase de iluminación seleccionada: **CE4**

(Se cumplen todos los requerimientos fotométricos.)

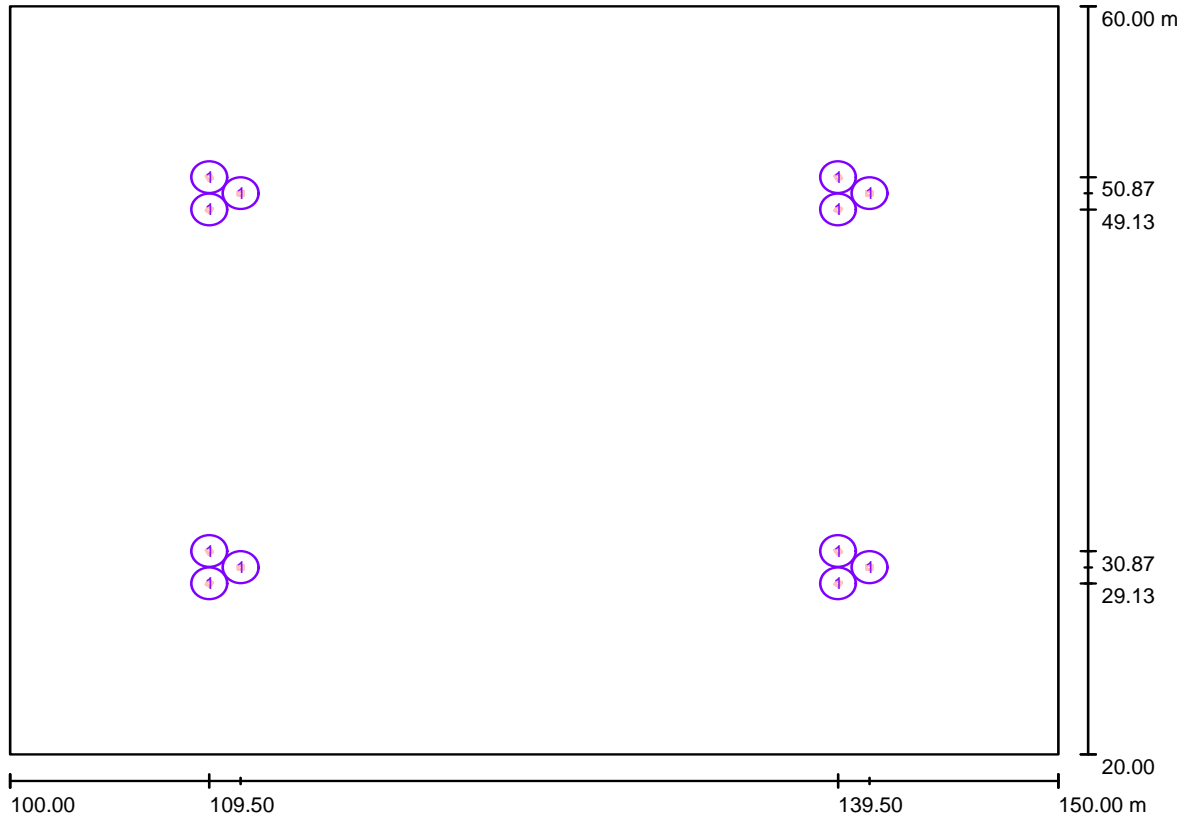
	E_m [lx]	U0
Valores reales según cálculo:	11.07	0.43
Valores de consigna según clase:	≥ 10.00	≥ 0.40
Cumplido/No cumplido:	✓	✓

- 3 Recuadro de evaluación Camino peatonal 2
 Longitud: 30.000 m, Anchura: 1.500 m
 Trama: 10 x 3 Puntos
 Elemento de la vía pública respectivo: Camino peatonal 2.
 Clase de iluminación seleccionada: **CE4**

(Se cumplen todos los requerimientos fotométricos.)

	E_m [lx]	U0
Valores reales según cálculo:	12.73	0.81
Valores de consigna según clase:	≥ 10.00	≥ 0.40
Cumplido/No cumplido:	✓	✓

PROYECTOR LOT 1 / Datos de planificación



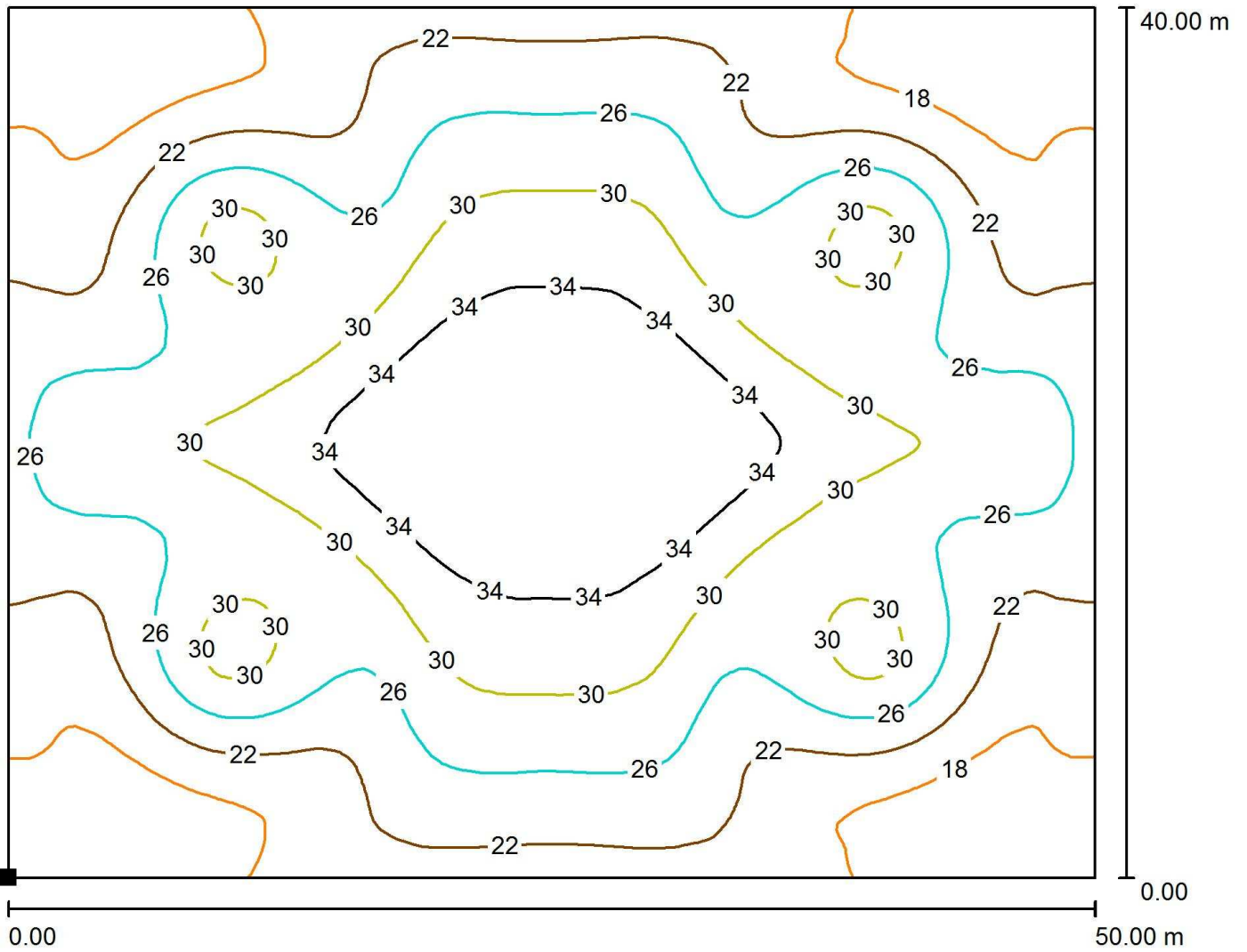
Factor mantenimiento: 0.85, ULR (Upward Light Ratio): 0.5%

Disposiciones de las luminarias

Nº	Posición [m]			Rotación [°]		
	X	Y	Z	X	Y	Z
1	111.000	30.000	10.001	0.0	0.0	0.0
2	109.500	30.866	10.001	0.0	0.0	120.0
3	109.500	29.134	10.001	0.0	0.0	-120.0
4	141.000	50.000	10.001	0.0	0.0	0.0
5	139.500	50.866	10.001	0.0	0.0	120.0
6	139.500	49.134	10.001	0.0	0.0	-120.0
7	111.000	50.000	10.001	0.0	0.0	0.0
8	109.500	50.866	10.001	0.0	0.0	120.0
9	109.500	49.134	10.001	0.0	0.0	-120.0
10	141.000	30.000	10.001	0.0	0.0	0.0
11	139.500	30.866	10.001	0.0	0.0	120.0
12	139.500	29.134	10.001	0.0	0.0	-120.0

Luminaria: PROYECTOR LOT 1
 Organización: 4 Columnas amb 3 lluminaries per columnas
 Distancia entre mástiles: Segons quadre anterior
 Altura de montaje (1): 10.000 m
 Altura del punto de luz: 10.000 m
 Inclinación del brazo (3): 0.0 °

PROYECTOR LOT 1 / Resultados luminotécnicos



Trama: 128 x 128 Puntos

E_m [lx]
26

E_{min} [lx]
14

E_{max} [lx]
37

E_{min} / E_m
0.558

E_{min} / E_{max}
0.393

Factor mantenimiento: 0.85